

**BUGATTI®**

**VERA EASY**

**KULLANMA KILAVUZU**

# ÖNEMLİ UYARILAR

Değerli Müşterimiz, Bugatti'nin su ısıtıcısı Vera'yı seçtiğiniz için teşekkür ederiz. Herhangi bir ev aleti gibi , bu su ısıtıcısı, insanların yanmasını ve su ısıtıcısının hasar görmesini önlemek için dikkatli ve özenli kullanılmalıdır.

**SU ISITICISINI KULLANMADAN ÖNCE KURULUM, KULLANIM VE BAKIM İLE İLGİLİ TÜM TALİMATLARI VE GÜVENLİK TALİMATLARINI DİKKATLİCE OKUYUN. TALİMATLARA TAM OLARAK AŞINA OLMADIĞINIZ SÜRECE SU ISITICISINI KULLANMAYIN.**

## UYARI

Aşağıdakilerden kaynaklanan hasarlar için sorumluluk kabul edilmez:

- Yanlış kullanım veya amacı dışında kullanım
- Su ısıtıcısını sürekli kullanma
- Yetkisiz kişiler tarafından yapılan onarımlar
- Orijinal olmayan yedek parça veya aksesuarların kullanılması
- Su ısıtıcısının topraklanmamış bir prize takılması

## Kullanım için talimatlar

Daha fazla bilgi için veya bu talimatlarda yeterince ele alınmamış sorunlar olması durumunda BUGATTI Müşteri Hizmetleri ile iletişime geçin.

**BU TALİMATLARI DİKKATLİCE SAKLAYIN** ve sizden sonra su ısıtıcısını kullanacak olanlara iletmeyi unutmayın. Su ısıtıcısını kullanmadan önce talimatlar kaybolursa, BUGATTI Müşteri Hizmetleri'nden talimat kitapçığını [diva@casabugatti.it](mailto:diva@casabugatti.it) adresine e-mail göndererek veya şu adresten indirerek temin edebilirsiniz [www.casabugatti.it](http://www.casabugatti.it). Kapağın ilk sayfasında metinle ilgili çizimleri bulacaksınız. Kullanım talimatlarını okurken ilk sayfayı açık tutun.

# İçindekiler

Teknik Özellikler

Su ısıtıcısı parçalarının tanımı

Önemli uyarılar

Kurulum ve çalıştırma

Otomatik kapanma

Güvenlik

Temizlik ve bakım

Sorun giderme

Garanti

**Metnin tüm detayları dikkatlice kontrol edilmiştir.**

Şirketimiz, herhangi bir baskı hatası veya yanıltıcı bilgi olması durumunda metnin detaylandırılmasını açıklama hakkını saklı tutar. Şirketimizin, teknik özellikler de dahil olmak üzere talimat kitabında gösterilen her ürün detayını güncel tuttuğunu lütfen unutmayın. Talimat kitabını önceden haber vermeksizin revize etme hakkımız saklıdır. Talimat kitabını önceden haber vermeksizin revize etme hakkımız saklıdır. Tüm ürünün görünümü, şekli ve rengi, gerçek fiziksel ürünlerin standardına dayanmaktadır.

## TEKNİK ÖZELLİKLER

Güç besleme kaynağı

Güç kategorisi Ölçüler

Gövde

Ağırlık

Güç kablosu uzunluğu

Termal yükleme koruması

Isıtıcı kapasitesi

Sertifikasyonlar

Garanti

Makinenin altındaki bilgi plakasına bakın

Makinenin altındaki bilgi plakasına bakın

220 x 180 x y. 300 mm - 8 1/2" x 7" x 11 3/4" yaklaşık

Preslenmiş Katı 18/10 Paslanmaz Çelik

1,4 Kg - yaklaşık 3 Pound

Dahili

0,75 metre - yaklaşık 30 inç

1,70 litre / 57.48 US fl.oz / 59.80 UK fl.oz

Makinenin altındaki bilgi plakasına bakın

Ekli sertifikaya göre

## SU ISITICISI PARÇALARININ TANIMI

Kapak

Yanmaz tutacak

18/10 paslanmaz çelik su ısıtıcısı

Güç ana ünitesi

Konektör

Fiş

Filtre

Su maksimum seviye işareti

Açma/kapama düğmesi

①

③

④

⑤

⑤a

⑥

⑦

⑧

⑨

# ÖNEMLİ UYARILAR

Elektrikli aletleri kullanırken, aşağıdakiler de dahil olmak üzere temel güvenlik önlemlerine her zaman uyulmalıdır:

**BU TALİMATLARI DİKKATLİCE OKUYUN. SU ISITICISI SADECE KULLANIMI KONUSUNDA EĞİTİM ALMIŞ YETİŞKİNLER TARAFINDAN KULLANILMALIDIR. BU TALİMATLARI DİKKATLİCE SAKLAYIN**

**1. CİDDİ YARALANMALARINI, ELEKTRİK ÇARPMALARINI VE YANGINI ÖNLEMELİK İÇİN BU TALİMATLARI DİKKATLİ BİR ŞEKİLDE SAKLAYIN KABLoları, Fişleri, Güç Tabanını veya su ısıtıcısının kendisini kısmen veya tamamen suya veya diğer sıvı maddelere daldırmayın. UYARI: YANMA TEHLİKESİ! SICAK YÜZEYLere DİKKAT EDİN!**

Sıcak yüzeylere dokunmayın. Su ısıtıcısını tutmak için yalnızca kolunu kullanın. Gövde (4), kapak (1) ve su ısıtıcısının diğer yüzeyleri gibi sıcak parçalara dokunurken bir fırın eldiveni kullanın:

gövde (4), kapak (1) ve su ısıtıcısının diğer yüzeyleri gibi sıcak parçalara dokunurken bir fırın eldiveni kullanın:

## YANMA TEHLİKESİ!

2. Bu ısıtıcı **YALNIZCA EVDE KULLANIM** için tasarlanmıştır.

Bu cihaz, aşağıdakiler gibi ev ve benzeri uygulamalarda kullanılmak üzere tasarlanmıştır:


- mağazalar, ofisler ve diğer çalışma ortamlarındaki personel mutfak alanları;
- çiftlik evleri;
- oteller, moteller ve diğer konut tipi ortamlardaki müşteriler tarafından;
- yatak ve kahvaltı tipi ortamlar,

Su ısıtıcısını yalnızca amacına uygun olarak kullanın. Risk oluşturabilecek herhangi bir teknik değişiklik yapmayın.

3. Cihazı, tabanını (5) ve kablosunu 8 yaşından küçük çocukların erişemeyeceği bir yerde saklayın. Herhangi bir cihaz çocuklar tarafından veya çocukların yakınında kullanıldığında yakın gözetim gereklidir. Kullanılmadığında ve temizlemeden önce fişini prizden çekin. Parçaları takmadan veya çıkarmadan ve cihazı temizlemeden önce soğumasını bekleyin. Her zaman önce fişi cihaza takın, ardından kabloyu duvar prizine takın. Bağlantıyı kesmek için herhangi bir kontrolü "kapalı" konuma getirin, ardından fişi duvar prizinden çıkarın.

4. Nesnelere dolanma riskini azaltmak, insanların takılıp düşmesini önlemek ve kablonun daha uzun bir kabloya dolanmasını önlemek için fişli kısa bir güç kablosu sağlanır. Uzun çıkarılabilir güç kabloları veya uzatma kabloları mevcuttur, ancak bunlar yalnızca bir YETKİLİ ELEKTRİKÇİ kablolama düzenlemelerine uygun olduklarını onaylayabilirse kullanılabilir. Fiş/priz adaptörlerini KULLANMAYIN. Uzun, çıkarılabilir bir güç kablosu veya uzatma kablosu kullanılıyorsa:

Çıkarılabilir güç kablosunun veya uzatma kablosunun elektrik değeri, en az su ısıtıcısının altında belirtilen su ısıtıcısının elektrik değeri kadar güçlü olmalıdır.

- b) Uzatma kablosu 3 telli/kutuplu tipte olmalı ve topraklanmalıdır. Uzun bir kablo veya uzatma kablosu, çocuklar tarafından çekilebileceği veya takılıp düşebileceği mobilyalardan veya tezgâh veya masa üstlerinden asla çıkıntı yapmamalıdır.
- c) Su ısıtıcısını veya kablolarını sıcak gaz halkası veya elektrikli ocak gözünün üzerine veya yakınına veya fırının içine veya yakınına koymayın.
- d) Açık havada kullanmayın.
- Kabloların masanın veya tezgâhın kenarından sarkmasına veya sıcak yüzeylere dokunmasına izin vermeyin.
- Su ısıtıcısını hasarlı bir kablo veya fişle veya cihazda arıza oluştuğundan veya herhangi bir şekilde hasar gördükten sonra çalıştırmayın. Cihazı inceleme veya onarım için en yakın yetkili servise iade edin. Cihaz üreticisi tarafından tavsiye edilmeyen aksesuar eklerinin kullanılması yangına, elektrik çarpmasına veya kişilerin ciddi şekilde yaralanmasına neden olabilir.
- e) Güç kablosu veya fişleri hasarlıysa, riskleri önlemek için üretici tarafından veya yetkili servis yoluyla kalifiye bir kişi tarafından değiştirilmelidir.
5. Akım geçen elektrikli parçaları asla dokunmayın. Elektrik çarpmalarına ve ciddi kişisel yaralanmalara neden olabilirler. Ana güç ünitesini (5) uygun gerilime sahip bir duvar prizine bağlayın. Voltaj, su ısıtıcısının (4) altındaki nominal değer plakasında belirtilen voltaja karşılık gelmelidir. Kullanmakta olduğunuz prizin topraklı olduğundan emin olun.  Su ısıtıcısını çıplak veya ıslak ayakla kullanmayın.
6. Cihaz sadece sağlanan stand ile kullanılmalıdır.
7. UYARI: tabana (5) ve konektöre (5a) su veya diğer sıvıların dökülmesini önleyin.
8. UYARI: Su ısıtıcısını asla 1.70 ml'nin (57.48 US fl.oz / 59.80 UK fl.oz), -MAX- işaretinin (8) üzerinde doldurmayın.
9. UYARI: Su ısıtıcısını güç ana ünitesine (5) yerleştirildiğinde asla suyla doldurmayın.
10. UYARI: Su ısıtıcısını sadece temiz suyla doldurun. Süt, kahve veya diğer sıvıları koymayın.
11. UYARI: Su ısıtıcısını asla gözetimsiz çalıştırmayın.
12. UYARI: Su ısıtıcısını asla susuz çalıştırmayın. Yanlış kullanım, su ısıtıcısının ömrünü sınırlar.
13. UYARI: Bir kaynatma seansı sırasında veya bir kaynatma seansından sonra açma/kapama düğmesine (9) asla basılı tutmayın.
14. UYARI: Su ısıtıcısı aşırı doldurulmuşken veya kapak (1) açıkken suyu asla kaynatmayın. Kaynar su sıçrayabilir ve insanlara zarar verebilir.
15. Kaynar suyu her zaman yavaş ve dikkatli bir şekilde döktüğünüzden emin olun.
16. Yanıkları önlemek için, su kaynarken veya su ısıtıcısı kapandıktan hemen sonra kapağı (1) açmaktan kaçının. BUHAR YAKABİLİR!  
Kapağı (1) açarken, su ısıtıcısı hala sıcaksa ve yeniden su doldururken dikkatli olun. Kaynar su yanıklara neden olabilir.
17. Her kaynatma seansından sonra su ısıtıcısını tamamen boşaltın. Su ısıtıcısında asla uzun süre su bırakmayın.
18. Sıcak yüzeylere dikkat edin. Tutarken kulponu veya tutacağı kullanın veya fırın eldiveni giyin. Kapak (1), gövde (4) ve su ısıtıcısının diğer yüzeyleri gibi çok sıcak parçalara dokunurken çok dikkatli olun. UYARI: YANMA TEHLİKESİ! Su ısıtıcısı gövdesi (4) ve kapağı (1) kullanım sırasında çok ısınır.
19. Dahili su ısıtıcısının tabanına yerleştirilen ısıtma elemanı yüzeyi, kullanımdan sonra artık ısı işaretlerine maruz kalır.
20. Bağlantıyı kesmek için su ısıtıcısının kapalı olduğundan emin olun ve fişi (6) duvar prizinden çıkarın. Cihazın fişini her zaman kablosundan değil fişinden tutarak çekin. Not: Su ısıtıcısını kullanmadığınız zamanlarda fişinizi prizden çekin.
21. Su ısıtıcısını düz bir yüzeye yerleştirin ve cihazın devrilmemesi için ayakların destek yüzeyine sıkıca yapıştırdığınızdan emin olun. Su ısıtıcısını sıcak yüzeylerin üzerine veya yakınına veya çıplak alevlerin yakınına koymayın.
- DİKKAT: Su ısıtıcısını eğimli bir yüzeyde çalıştırmayın.
22. Su ısıtıcısının doğru çalıştığından emin olmak için, kolayca erişilebilen bir elektrik prizi ile yeterince aydınlatılmış ve hijyenik bir ortamda düz bir yüzeye yerleştirin. Su ısıtıcısını duvarlardan en az 10 cm (4 inç) uzakta tutun.
23. Su ısıtıcısını perde, duvar kağıdı, duvar gibi yanıcı malzemelerin altında veya yakınında kullanmayın.
24. Düşme sonrası arıza, kusur veya şüpheli arıza olması durumunda, su ısıtıcısını hemen fişten çekin. Arızalı bir cihazı asla çalıştırmayın. Onarımlar BUGATTI Servis Merkezi tarafından yapılmalıdır. Bayinizle iletişime geçin ve/veya BUGATTI'deki Müşteri Hizmetleri ile iletişime geçin veya diva@casabuggatti.it adresine bir e-posta gönderin . Yangın durumunda karbondioksit (CO2) söndürücüler kullanın. Su veya toz söndürücüler kullanmayın.

## BU TALİMATLARI İTİNA İLE SAKLAYIN

## Kurulum ve başlatma

Orijinal ambalaj, posta yoluyla gönderilmek üzere tasarlanmıştır. Su ısıtıcısının paketini tedarikçiye iade etmeniz gerekebileceği için saklayın. Su ısıtıcısını kurmadan önce, önceki sayfalardaki güvenlik talimatlarının tüm noktalarına uyun. Su ısıtıcısını ambalajından çıkardıktan sonra, çalışır durumda olduğundan emin olun ve taşıma sırasında veya ambalajı açarken herhangi bir malzemenin, ambalaj malzemesinin, garanti belgelerinin veya benzerlerinin yanlışlıkla su ısıtıcısının içine düşmediğinden emin olun.

Su ısıtıcısının paketlenmediği plastik torba, boğulma tehlikesi oluşturduğundan çocukların erişemeyeceği bir yerde saklanmalıdır. Su ısıtıcısının mükemmel koşullarda olduğundan emin olun. Su ısıtıcısının dış yüzeylerinde birikmiş olabilecek tozu temizlemek için kuru ve yumuşak bir bezle tozunu almanız yeterlidir.

Yukarıdaki adımları uyguladıktan ve güvenlik standartlarına sıkı sıkıya uyduktan sonra, güç kaynağına bağlayın. Güç kaynağına bağlama: elektrik akımı öldürebilir! Güvenlik talimatlarına uyun!

Su ısıtıcısının elektrik kablosunu (6), su ısıtıcısının altındaki tip etiketinde belirtilenle aynı voltajdaki bir elektrik prizine takın.

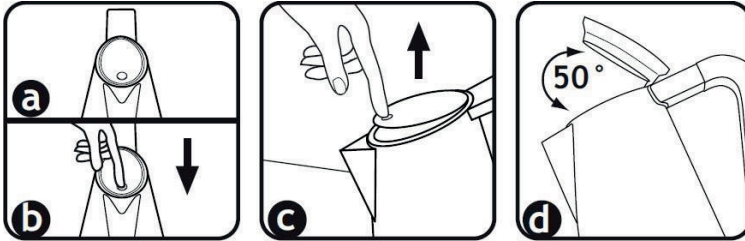
Su ısıtıcısının tüm iç yüzeylerini ve ağızını dikkatlice durulayın: su ısıtıcısını maksimum seviyeye (1700 ml / 57.48 US fl.oz / 59.80 UK fl.oz) kadar suyla doldurun, kaynatın ve kazanı boşaltın. En az iki kez tekrarlayın.

### SU ISITICISINI DOLDURUN:

a) Su ısıtıcısı gövdesini güç ana ünitesinden (5) çıkarın. Tutacağından tutun (3)

b) Kapağı açın (1) : kapaktaki (1) lastik "noktaya" (resim "a") bastırın ve sıkıca aşağı bastırın (resim "b"). Ardından serbest bırakın (resim "c") ve kapak (1) otomatik olarak açılacaktır. Kapak (1) çıkarılabilir değildir ve maksimum açıklık "d" resminde gösterilmiştir.

c) Su ısıtıcısını doğrudan musluğın altına suyla doldurun veya bir şişeden, sürahidene veya kavanozdan gerekli seviyeye kadar su dökerek doldurun. Su ısıtıcısını aşırı doldurmayın. Su ısıtıcısını asla 1700 ml'nin (57.48 US fl.oz / 59.80 UK fl.oz) üzerinde doldurmayın.



d) Kapağı kapatın (1) : kapaktaki (1) lastik "noktaya" (resim "a") bastırın Su ısıtıcısını kapak açıkken asla kaynatmayın.

e) Su ısıtıcısını tabana (5) yerleştirin.

f) Su kaynatmak için sadece açma/kapama düğmesine (9) basın. Açma/kapama düğmesindeki (9) ışık su ısıtıcısının çalıştığını gösterir.

Kaynatma seansı bittiğinde su ısıtıcısı otomatik olarak kapanır.

Bağlantıyı kesmek için su ısıtıcısının çalışmadığından emin olun. Su ısıtıcısını kablosundan çekerek duvar prizinden çıkarmayın. Cihazın fişini daima fişten (6) tutarak çekin. Cihazı tamamen kapatmak için fişin (6) prizden çıkarılması gerekir.

Kullandığınız elektrik prizinin uygun şekilde topraklandığından emin olun.

Gerilim taşıyan parçaların su ile temas etmesine asla izin vermeyin: kısa devreye neden olabilir!!! (daha önce belirtilen tüm güvenlik talimatlarına uyun).

Dikkatli olun: her kaynatma seansı sırasında veya sonrasında açma/kapama düğmesini (9) asla basılı tutmayın. Dikkatli olun: su ısıtıcısını asla susuz çalıştırmayın.

## Otomatik kapanma

Su ısıtıcısı, su kaynadıktan kısa bir süre sonra cihazı otomatik olarak kapatan bir sistemle donatılmıştır. İlk su istenirse, açma/kapama düğmesi (9) çekilerek ısıtma işlemi her zaman durdurulabilir. Su ısıtıcısı tabanından (5) çıkarıldığında kapatma işlemi otomatik olarak gerçekleşir.

Fonksiyonel nedenlerden dolayı açma/kapama düğmesinin (9) alt kısmında, tabanda (5) ve konektörde (5a) bazı yağışmalar görülebilir. Bu teknik nedenlerden dolayı meydana gelir ve cihazın güvenliğini etkilemez.

## Güvenlik sistemi

Bir termostat, su ısıtıcısını aşırı ısınmaya karşı korur: cihaz yanlışlıkla boş olarak açılırsa, bu sistem cihazı otomatik olarak kapatır. Cihaz yaklaşık 10 dakika içinde normal işlevlerine yeniden başlayacaktır.

Yanlış kullanım nedeniyle ilk termostat koruması çalışmazsa, başka bir sıcaklık sınırlayıcı koruma sağlar.

## Temizlik ve bakım

**DİKKAT:** Temizlemeden önce daima su ısıtıcısını elektrik prizinden çıkarın.

Temizlemeden önce su ısıtıcısının soğuk olduğundan emin olun.

Su ısıtıcısının dış yüzeyini orijinal son derece cilalı yüzeyini korumak için temiz, nemli bir bezle temizleyin. Yumuşak bir bezle kurulayın ve parlatın.

Su ısıtıcısının içinde veya dışında aşındırıcı temizleyiciler veya herhangi bir ovma maddesi kullanmayın.

Su ısıtıcısını veya güç tabanını suya veya başka bir sıvıya batırmayın ve elektrikli su ısıtıcısı fişinin (6) ve güç tabanının (5) konektörünün (5a) de kuru tutulduğundan emin olun.

### a) Filtre (7)

Kireç veya kalsiyum, sert su kaynatıldığında oluşan doğal bir maddedir. Filtre, su ısıtıcısındaki kalsiyumu tutmaya yarar. Filtrenin düzenli olarak temizlenmesi önemlidir. Filtre musluğa takılır ve musluktan yukarı çekilerek çıkarılabilir. Akan su altında yumuşak bir fırça ile hafifçe fırçalanarak temizlenebilir.

**DİKKAT:** Bu işlem yalnızca su ısıtıcısı çalışmıyorken ve su ısıtıcısı soğuduğunda gerçekleştirilebilir. **VERA KETTLE ÇALIŞIRKEN VE SU YÜZEYİ SICAKKEN FİLTREYİ ÇIKARMAYIN. KAYNAMIŞ SU VE BUHAR YAKABİLİR!!!**

### b) Dekalsifikasyon

Dekalsifikasyon, su ısıtıcısının iç metal kısımlarında oluşabilecek kalsiyum/kireç birikintilerinin giderilmesi anlamına gelir. SU ISITICINIZDAN EN İYİ PERFORMANSI ALMAK İÇİN ÜNİTENİZİ ZAMAN ZAMAN KİREÇTEN ARINDIRINIZ. Sıklık, musluk suyunuzun sertliğine ve su ısıtıcısını ne sıklıkta kullandığınıza bağlıdır.

Her 100-200 kaynatma döngüsünde bir veya iki haftada bir veya su ısıtıcısının iç alt yüzeyinde beyaz lekeler gördüğünüzde yapmanızı öneririz: bu, kireçtaşı tortusu olduğu anlamına gelir. Bu kireçli birikintileri veya kireç birikimini çözmek için bir su ısıtıcısı kireç çözücü kullanmanızı öneririz. Kireç çözücü paketindeki talimatları izleyin.



Kireç çözücü paketindeki talimatları izleyin. Bu arada BUGATTI şu doğal yolu öneriyor: Ticari bir kireç çözücü mevcut değilse, su ısıtıcısını 500 ml (16,90 US oz/ 17,59 UK oz) beyaz sirke ve 500 ml (16,90 US oz/ 17,59 UK oz) su ile doldurun. Kireçli tortuyu gidermeye yardımcı olmak için temizlemek için sirke ile birlikte yumuşak bir fırça kullanın. Sirkeyi kaynatın. Kalsiyum birikimini tamamen gidermek için bunu soğutulmuş sirke ile birkaç kez tekrarlamanız gerekebilir. Kireç çözme işlemi tamamlandığında, su ısıtıcısını boşaltın ve birkaç kez temiz suyla durulayın.

Diğer tüm servis işlemleri yetkili bir servis temsilcisi tarafından yapılmalıdır.

## Sorun giderme

Su ısıtıcısında arıza veya kusur oluşursa veya düzensizliklerden şüpheleniliyorsa, hemen fişini çekin. Bu kılavuzdaki talimatları izleyerek arızayı gideremezseniz BUGATTI'deki Müşteri Hizmetleri ile iletişime geçin. Yanlış yapılan onarımlar, kullanıcıyı ciddi tehlikelere maruz bırakır. Yanlış yapılan onarımlardan kaynaklanan hasar veya yaralanmalar için hiçbir sorumluluk kabul edilmez ve bu gibi durumlarda garanti hakları geçersiz.

PROBLEM	OLASI NEDEN	ÇÖZÜM
Su ısıtıcısı düzgün çalışmıyor veya kaynatmadan önce duruyor.	Su ısıtıcısında kireç tortusu var.	Kireç çözme işlemini b) Temizlik ve bakım bölümüne göre yapın.
Suyun tadı kötü.	Su ısıtıcısında 12 saatten fazla süredir su var.  Kireç çözme döngüsünden sonra su ısıtıcısı iyi yıkanmamış.	1) Her kaynama döngüsünden sonra kalan suyu değiştirmenizi öneririz. 2) Kireç çözücü ürünü tamamen çıkarmak için su ısıtıcısını yeterince durulayın.
Su ısıtıcısı açılıyor ve birkaç saniye sonra otomatik olarak kapanıyor.	Su ısıtıcısı boş ve ısıtma elemanının koruma sistemi çalışıyor.	Yaklaşık 10 dakika bekleyin, su ısıtıcısını suyla doldurun ve çalıştırın.

# Garanti

- 1) Garanti, satın alma sırasında üretim hataları nedeniyle arızalı olan su ısıtıcısını oluşturan parçaların ücretsiz olarak değiştirilmesi veya onarılması olarak kabul edilir.
- 2) Yukarıdaki gibi üretim hatalarından kaynaklanan onarılamaz veya tekrarlanan arızalar durumunda, üreticinin takdirine bağlı olarak makine değiştirilecektir.
- 3) Garanti aşağıdakilerden kaynaklanan hasarları kapsamaz:
  - a) yanlış veya hatalı kullanım
  - b) kazara kırılma veya dikkatsizlikten kaynaklanan kusurlar
  - c) yanlış kurulum, temizlik ve bakım talimatlarına ve uyarılara uyulmaması,
  - d) yetkisiz personel tarafından gerçekleştirilen bakım ve/veya modifikasyonlar
  - e) orijinal olmayan yedek parçaların kullanılması
  - f) taşıma
  - g) sürekli su olmadan herhangi bir su ısıtıcısı işlevinin kullanılması
  - h) üretim hatalarına atfedilemeyecek diğer durumlar. Yasalar tarafından öngörülmeven tüm talepler hariç tutulmuştur.
- 4) Garanti, yanlış kullanımdan ve özellikle ev dışı kullanımdan kaynaklanan hasarları kapsamaz.
- 5) Üretici, bu kılavuzda yer alan tüm güvenlik talimatlarına uyulmamasından, özellikle de su ısıtıcısının kurulumu, kullanımı ve bakımı ile ilgili talimatlara uyulmamasından kaynaklanabilecek, kişilere, eşyalara ve evcil hayvanlara yönelik doğrudan veya dolaylı herhangi bir zarar veya yaralanma için hiçbir sorumluluk kabul etmez.
- 6) Değiştirme veya onarım garanti süresini uzatmayacaktır. Garanti, rezistanslar, pil vb. gibi sarf malzemelerinin değiştirilmesini kapsamaz.
- 7) Garanti, satın alma belgesinin ve garanti kartının BUGATTI tarafından teslim alındığı tarihten itibaren geçerlidir.

## SERVİS MERKEZİ

Bir su ısıtıcısı arızası durumunda, su ısıtıcısını üreticiye iade edecek olan yetkili bir BUGATTI bayisine başvurun. Garanti kapsamında olan veya olmayan tüm onarımlar için tüm nakliye ve/veya sevkiyat masraflarından alıcı sorumludur. Mümkünse, su ısıtıcısının orijinal ambalajını sevkiyat için saklayın. Önemli: Uygun olmayan ürün yetkili bir BUGATTI bayisi dışında biri tarafından servis edilecekse, sorunun doğru şekilde teşhis edildiğinden, ürünün doğru parçalarla servis edildiğinden ve ürünün hala garanti kapsamında olduğundan emin olmak için lütfen servise Tüketici Hizmet Merkezimizi aramasını hatırlatın.



2002/96/EC SAYILI AVRUPA DI=REKTI=FI=NE UYGUN OLARAK ÜRÜNÜN BERTARAF EDI=LMESI=

Çalışma ömrünün sonunda ürün kentsel atıklarla birlikte bertaraf edilmemelidir. Yerel yönetimlerin ayrıştırılmış atık toplama merkezlerine veya bu hizmeti veren bayilere teslim edilebilir. Bir ev aletinin ayrı olarak bertaraf edilmesi, uygunsuz bertaraftan kaynaklanan çevre ve sağlık açısından olası olumsuz sonuçların ortadan kaldırılmasına ve önemli ölçüde güç ve kaynak tasarrufu sağlamak için yapıldığı malzemelerin geri kazanılmasına olanak tanır. Ürünün üzerinde bulunan çarpı işaretli hareketli çöp kutusu sembolü, bir ev aleti olarak ayrı bir şekilde bertaraf edilmesi gerektiğini gösterir.

# BUGATTI®

## GARANTİ BELGESİ

İmalatçı ve İthalatçı Firmanın

### İMALATÇI FİRMA

İlcar di Bugatti S.r.l  
İlcar di Bugatti S.r.l.Soc.  
Unipersonale Gruppo LA SAN  
MARCO di Francesco Bugatti &  
C. SAP Via Industriale,  
69-25065 LUMEZZANE (BS) -  
ITALY

Malin  
Garanti Süresi 2 Yıl  
Azami Tamir Süresi: 20 İş Günü  
Kullanım Ömrü: 7 Yıl

### İTHALATÇI FİRMA

Star Dekor  
San. ve Diğ Tic. A.Ş  
Adres: İstoç Öksüzöğulları  
Plaza  
E-1 Blok K:5 No:53 Bağcılar /  
İstanbul  
Tel: +90 212 245 80 53  
www.luckyart.com.tr

### Yetkilinin İmzası ve Firmanın Kaşesi

STAR DEKOR SAN. VE DİĞ. TİC. A.Ş. MİKROLET A.S.  
İSTOÇ ÖKSÜZÖĞULLARI PLAZA  
E1 BLOK KAT:5 NO:53 BAĞCILAR  
İSTANBUL / TÜRKİYE

Bu belgenin kullanılması 6502 sayılı Tüketicinin Korunması Hakkında Kanun'un  
bu kanuna dayanılarak yürürlüğe konulan Garanti Belgesi Uygulama  
Esaslarına Dair Tebliği Uyanması  
Star Dekor San. ve Diğ Tic. A.Ş. tarafından hazırlanmıştır.

### GARANTİ ŞARTLARI VE KULLANIM BİLGİLERİ:

Aşağıdaki şartlar sadece Türkiye Cumhuriyeti'nde geçerlidir.

- 1.Garanti süresi, malin teslim tarihinden başlar ve 2 yıl geçerlidir.
- 2.Malin bütün parçaları dahil olmak üzere tamamı garanti kapsamındadır.

#### 1.Müşteri Seçimlik Hakları:

- 1.Malin ayıplı olduğunun anlaşılması durumunda tüketici, 6502 sayılı Tüketicinin Korunması Hakkında Kanununun 11'inci maddesinde yer alan;  
a.Sözleşmeden dönme,  
b.Satış bedelinden indirim isteme,  
c.Ücretsiz onarılmasını isteme,  
ç. Satılanı ayıpsız bir misli ile değiştirilmesini isteme haklarından birini kullanabilir.
- 2.Tüketicinin bu haklardan ücretsiz onarım hakkını seçmesi durumunda satıcı; işçilik masrafı, değiştirilen parça bedeli ya da başka herhangi bir ad altında hiçbir ücret talep etmeksizin malın onarımını yapmak veya yaptırmakla yükümlüdür. Tüketicisi ücretsiz onarım hakkını ürettiği veya ithalacıya karşı da kullanabilir. Satıcı, üretici ve ithalatçı tüketicinin bu hakkını kullanmasından müteselsilen sorumludur.
3. Tüketicinin, ücretsiz onarım hakkını kullanılması halinde malını;  
a. Garanti süresi içinde tekrar arızalanması,  
b.Tamiri için gereken azami sürenin açılması,

c. Tamirinin mümkün olmadığını, yetkili servis istasyonu, üretici veya ithalatçı tarafından bir raporla belirlenmesi durumlarında; tüketici malın bedel iadesini, ayıp oranında beden indirimi veya imkan varsa ayıpsız misli ile değiştirilmesini satıcıdan talep edebilir. Satıcı, tüketicinin talebini reddedemez.

Bu talebin yerine getirilmemesi durumunda satıcı, üretici ve ithalatçı müteselsilen sorumludur.

4.Malin tamir süresi 20 iş gününü geçemez. Bu süre, garanti süresi içinde mala ilişkin arızanın yetkili servis istasyonuna veya satıcıya bildirimi tarihinde, garanti süresi dışında ise malın yetkili servis istasyonuna teslim tarihinden itibaren başlar. Malın arızasının 20 iş günü içerisinde giderilmemesi halinde, üretici veya ithalatçı; malın tamiri tamamlanıncaya kadar, benzer özelliklere sahip başka bir malı tüketicinin kullanımına tahsis etmek zorundadır. Malın garanti süresi içerisinde arızalanması durumunda, tamirde geçen süre garanti süresine eklenir.

5.Tüketici, garanteden doğan haklarının kullanılmasını ile ilgili olarak çıkabilecek uyuşmazlıklara yerleşim yerinin bulunduğu veya tüketici işleminin yapıldığı yerdeki Tüketici Hakem Heyetine veya Tüketici Mahkemesine başvurabilir.

6.Malin kullanma klavuzunda yer alan hususlara aykırı kullanımından kaynaklanan arızalar garanti kapsamı dışındadır.

7.Aşağıdaki durumlarda garanti işlemleri uygulanamaz:

- a. Malın taşıma ve kullanım klavuzunda belirtilen talimat ve koşullara uygun kullanılmaması ve müteakiben arızalanması durumunda,
- b.Tüketiciye ürün tesliminden sonra oluşabilecek kırık, çizik ve hasarlar (çarpma, düşürme vb.) söz konusu olduğunda,
- c.Mala firmamızın belirlemiş olduğu yetkili kimseler veya yetkili teknik servisler dışında müdahale edilmesi veya kalkışması durumunda,
- d. Malın dış yüzeylerinin Tüketici'den kaynaklanarak hasar görmesi durumunda,
- e. Firmamızın belirlemiş olduğu yetkili teknik servisler dışında satın alınmış ve cihaz ile birlikte kullanılabilen aksesuar ve diğer cihazların yol açtığı zarar durumunda,
- f. Malın uygun olmayan elektrik tesisatında kullanılması veya öngörülen voltaj dışında kullanılması veya hatalı elektrik tesisatından kaynaklanan arızaların olması durumunda,
- g. Garanti belgesi üzerinde tahriyat yapıldığı mamül üzerindeki orijinal seri numarası kaldırıldığı veya tahrip edildiği takdirde bu belge hükümden düşer.
- 8.Satıcı tarafından bu Garanti Belgesinin verilmesi durumunda, tüketici Gümrük ve Ticaret Bakanlığı Tüketicinin Korunması ve Piyasa Gözetimi Genel Müdürlüğüne başvurabilir.

### II. TAŞIMA VE NAKLİYE SİRASINDA DİKKAT EDİLECEK HUSUSLAR:

- 1.Ürününüzün, taşıma ve nakliye sırasında ürününüzün kendisine ve diğer aksamlarına zarar gelmemesi için orijinal kutusunda tutulmalıdır.
- 2.Cihazınızın taşınması ve nakliyesi esnasında düşürmeyiniz ve darbelerle karşı korununuz.
- 3.Lütfen taşırcın kutunun ve cihazın ıslanmasını, çarpmasını, düşürülmesini vb. engelleyiniz.
- 4.Ürünü uygun olmayan veya öngörülen voltaj dışındaki elektrik tesisatında kullanmayınız.
- 5.Garanti belgesi üzerinde veya mamül üzerinde orijinal seri numarasını
- 6.Ürünün müşteriye tesliminden sonra taşıma esnasında oluşan hasarlar ve hasarın sebebiyet verdiği arızalar garanti kapsamına girmez.

### III. AVRUPA DİREKTİFİ 2002/96/EC UYARINCA ÜRÜNÜN UYGUN İMHASI İÇİN ÖNEMLİ BİLGİ

Kullanım ömrünün sonunda, ürün kentsel atık olarak imha edilmelidir. Özel ve yerel bir ayrıştırılma atık toplama merkezine veya bu hizmeti sağlayan bir bayiliğe götürülmelidir. Ev aletlerinin ayrıştırılarak imhası uygunsuz imha kaynakları olarak çevre ve sağlık açısından oluşabilecek olumsuz koşulları önlemeye ve malzemelerin kurtarılmasına yardımcı olur, böylece yüksek miktarda enerji ve kaynak tasarrufu sağlanmış olur. Ev aletlerinin ayrıştırılarak imhası zorunluluğunun bir hatırlatıcısı olarak, ürünü üzeri çilimsiz çöp kutusu ile işaretlenmiştir.

### IV. GARANTİ VE TAMİR SÜRESİ

Malın tüketiciye teslim edildiği tarih itibari ile başlar ve 2 yıldır.  
Malın azami tamir süresi 20 iş günüdür.

CE Sertifikası: Firma Deklarasyonu AEEE Yönetmeliğine Uygundur.  
Kullanım Klavuzu Ekidir.

**BUGATTI®**