

BUGATTI®

VERA

KULLANMA KILAVUZU

ÖNEMLİ TEDBİRLER

Değerli müşterimiz, Casa Bugatti'den Vera elektronik su ısıtıcısını seçtiğiniz için teşekkür ederiz. Her ev tipi cihaz gibi, bu su ısıtıcıda dikkatli bir şekilde kullanılmalı ve kullanıcıların ve su ısıtıcının zarar görmesi engellenmelidir.

SU ISITICIIYI İLK DEFA KULLANMADAN ÖNCE, KURULUM, KULLANIM, BAKIM VE GÜVENLİK TALİMATLARIYLA İLGİLİ TUM TALİMATLARI DİKKATLİCE OKUYUNUZ. TALİMATLARI TAM OLARAK ANLAMADAN CİHAZI ÇALIŞTIRMAYINIZ.

DİKKAT

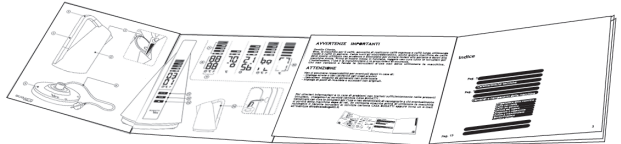
Aşağıdaki nedenlerden dolayı olabilecek hasarlarda sorumluluk Kabul edilmemektedir:

- Yanlış kullanım veya başka amaçla kullanım
- Cihazı devamlı olarak su koymadan çalıştırmak
- Yetkili olmayan kişiler tarafından yapılan tamir
- Orijinal olmayan yedek parça veya aksesuar kullanımı
- topraklı olmayan fişe cihazın takılması

Kullanım için talimatlar

Detaylı bilgi için, veya bu talimatlar içinde bahsi geçmeyen problemlerle ilgili olarak, CASA BUGATTI müşteri temsilcisi ile temasa geçiniz.

TALİMATLARI DİKKATLİCE SAKLAYINIZ ve sizden sonra kullanacak kişilere de vermeyi unutmayınız. Eğer cihazı kullanmadan önce talimatları kaybeder iseniz ,CASA BUGATTI müşteri temsilcilerinden talimatları isteyiniz veya diva@casabugatti.it adresine mail atınız veya www.casabugatti.it adresinden yükleyiniz. Kapağın ilk sayfasında metin ile ilgili görselleri bulabilirsiniz. Kullanım ile ilgili talimatları okurken ilk sayfayı açık bırakınız.



İçindekiler

Teknik özellikler

Cihazın parça tanımları

Su ısıtıcı elektronik kontroller

Önemli tedbirler

Kurulum ve başlatma

Kullanım ile ilgili tavsiye ve öneriler

Kurulum ve sarj yedeklemesi

Isıtma / Kaynatma fonksiyonu

Isı ayarı

Timer ayarı

Saat ayarı

Özel talimat

Temizleme ve Bakım

Sorun giderme

Garanti

TEKNİK ÖZELLİKLER

Güç kaynağı	Cihaz altındaki sınıflandırmaya bakınız
Güç sınıfı	Cihaz altındaki sınıflandırmaya bakınız
Ölçüler	Tahmini 220 x 180 x y. 300 mm
Gövde	Katı dökme alüminyum ve paslanmaz çelik 18/10
Ağırlık	Tahmini 1,7 kg
Güç kaynağına ait kablo uzunluğu	Tahmini 0,75 mt.
Aşırı yüklemeye ısı koruması	Entegre
Ekran bataryası	Entegre: tekrar şarj edilebilir
Su kaynakıcı kapasitesi	1,75 litre/ 47 fl.oz
Uygunluk	Cihaz altındaki sınıflandırmaya bakınız
Garanti	Ekteki sertifikaya göre

CİHAZIN PARÇA TANIMLARI

Kapak	①
Elektronik ekran	②
Serin-tutan tutacak	③
18/10 paslanmaz çelik su ısıtıcı	④
Güç ünitesi	⑤
Bağlantı	⑤a
Fiş	⑥
Filtre	⑦
Maksimum su seviyesi işareti	⑧

SU ISITICI ELEKTRONİK KONTROLLER

Elektronik ekran	②	
Bölüm göstergesi : Su ısıtıcı ısıtıyor/kaynatıyor	⑨	
Zaman-timer + Isı Selsius Derece + Program ikonları	⑩	⑩A Isı ekranı
Su seviyesi göstergesi	⑪	⑩B Saat-Timer ekranı
Zaman - Isı - Timer göstergesi	⑫	⑩C Isıtma/Kaynatma ekranı
“on-off” düğmesi	⑭	
“mode” düğmesi	⑮	
“▲” ayar düğmesi	⑯	
Sıfırlama düğmesi	⑰	

ÖNEMLİ TEDBİRLER

TÜM TALİMATLARI DİKKATLİCE OKUYUNUZ.

CİHAZ SADECE EĞİTİMLİ YETİŞKİNLER

TARAFINDAN KULLANILMALIDIR. BU TALİMATLARI DİKKATLİCE SAKLAYINIZ.

1. CİDDİ KAZALARDAN, ELEKTRİK TEHLİKELERİNDEN VE ATEŞTEN KORUNMAK İÇİN, KABLOLARI, FİŞLERİ VEYA CİHAZIN KENDİSİNİ TAMAMEN VEYA YARISINI SUYA VE DİĞER LİKİTLERE BATIRMAYINIZ: YANMA TEHLİKESİNE KARŞIN!


SICAK YÜZEYLERE DİKKAT EDİNİZ.

Sıcak yüzeylere dokunmayınız. Tutma kolunu kullanınız. Gövde (4), Kapak (1) gibi sıcak parçalara dokunacaksanız lütfen korumalı bir eldiven kullanınız.

2. Cihaz tamamen EVDE kullanmak için tasarlanmıştır. Lütfen bu amaç doğrultusunda kullanınız. Risk taşıyacak herhangi bir teknik modifikasyon yapmayınız.

3. Herhangi bir cihaz çocukların yanında kullanıldığı zaman sürekli kontrol halinde olunması gerekmektedir. Cihaz, 12 yaşından büyük çocuklar ve fiziksel, mental yetenekleri azalmış veya yeterli deneyim ve bilgiye sahip olmayan kişiler gözlemlenerek ve cihazın tehlikeli sonuçlara yol açacağını bildirilerek yapılır.

4. Canlı elektriksel parçalara hiçbir zaman dokunmayınız. Ciddi yaralanmalar ve elektrik çarpmasına sebep olabilirler. Uygun voltajı olan sokete cihaz bağlanır. Voltaj, cihaz altında bulunan plakada yazılan sınıflandırmaya uygun olmalıdır. Kullanacağınız prizın topraklanmış olduğuna emin olunuz. Cihazı çıplak veya ıslak ayak ile kullanmayınız.

5. **Resim A:** Fişi elektrik kablosu. Objeler etrafına sarılmaması veya insanların takılıp düşmemesi için kısa güç kablosu tedarik edilmiştir. Uzun sökülebilir veya uzatma kabloları bulunmaktadır **fakat sadece kalifiye bir elektrikçi tarafından kablolama talimatlarına göre uygun olduğu onaylanmalıdır.** Fiş/Soket adaptörleri **KULLANMAYINIZ.**  Sökülebilir veya uzatma kabloları kullanılacak ise:

Önemli Tedbirler

- a) Uzatma kablosunun elektrik sınıfı en az cihaz altındaki plaka da bulunan enerji sınıflandırması kadar büyük olmalıdır.
 - b) Uzatma kablosu 3 kablo/kutup tipinde ve topraklanmış olmalıdır. Uzatma veya sökülebilir kablo hiçbir zaman mobilya veya sehpa üzerinde durmamalıdır çünkü çocuklar tarafından çekilebilirler.
 - c) Cihazı ve kabloları sıcak elektrikli ısıtıcıların veya fırınların yanlarına koymayınız.
 - d) Dışarıda kullanmayınız. Kabloların tezgah köşelerinden sarkmasına veya sıcak yüzeylere dokunmasına izin vermeyiniz. Hasarlı kablo veya fiş ile cihazı çalıştırmayınız. Cihazı en yakın yetkili servis noktasına kontrol veya tamir için götürünüz. Üretici tarafından önerilmeyen aksesuarların kullanılması ateş, elektrik çarpması veya kişilerde hasarlar yaratabilir.
6. **Resim B:** Çocukların su ısıtıcısı ile oynamadığından emin olunuz. Çocuklar, elektrikli aletlerin yaratacağı tehlikelerden habersizdirler. Gözlemlenmeden .çocuklar tarafından temizleme veya bakım işlemi yapılmamalıdır.
7. Cihazı düzgün bir yüzey üzerine koyunuz, cihazın tersine dönmemesi için ayaklarının yüzeye tam olarak dokunduğundan emin olunuz. Cihazı sıcak yüzeyler ve alevi açık yerlerin yanına koymayınız.
DİKKAT: Cihazı eğimli bir bölgeden kullanmayınız.
8. **Resim C:** Hiçbir zaman buharı ve sıcak suyu vücudun herhangi bir bölümü ile temas ettirmeyiniz. Gövde (4), kapak (1) dokunurken çok dikkat ediniz (korumalı eldiven takınız).
DİKKAT! YANMA TEHLİKESİ!
Su ısıtıcının gövdesi (4) ve kapağı (1) kullanım sırasında çok sıcak olabilir.
9. **Resim D:** Cihazın düzgün çalıştığından emin olmak için, yeterince aydınlatılmış ve hijyenik bir çevreye sahip ve elektrik prizine kolay bir erişimi olan düzgün bir yüzeye koyunuz. Cihazı, duvardan en az 10 cm uzağa koyunuz.
10. **Resim E:** Cihaza hiçbir zaman ıslak veya nemli bez/el ile dokunmayınız. Cihaz kullanılmadığı veya temizlemeden önce mutlaka fişten çıkartılmalıdır. Fişten çıkarmak için cihazın kablosunu çekmeyiniz. Temizlemeden veya parçalar takılmadan önce cihazın soğumasını bekleyiniz. Cihaz, kuru veya hafif nemli bir bez ile aşındırıcı olmayan deterjanlar ile temizlenmelidir. SADECE cihazın dış yüzeylerini temizleyiniz.
11. Cihazı perde, duvar kağıdı ve benzeri yanıcı özellikte materyallerin yanında kullanmayınız.
12. Hata, hasar veya süphenilen hasar durumlarında, cihazı hemen fişten çekiniz. Hatalı cihazları asla çalıştırmayınız. Tamirler CASA BUGATTI servis merkezi tarafından yapılır. Satıcınızı veya CASA BUGATTI'de bulunan müşteri temsilcisini arayınız veya diva@casabugatti.it adresine e-posta gönderiniz. Ateş alma durumunda, karbon-dioxide (CO2) yangın söndürücü kullanınız. Su veya toz söndürücü kullanmayınız.
13. Cihaz sadece birlikte verilen stand ile kullanılmalıdır.
14. Cihazı hiçbir zaman güç standına takılı halde iken su doldurmayınız.
15. Cihazı kontrol ekran panelinde (2) gösterilen «MAX» işaretinin üzerine kadar su ile doldurmayınız. Cihaz içinde bulunan güvenlik sisteminde dolayı 1,75 litre (47 fl. Oz) üzeri doldurulduğu zaman cihaz bunu kabul etmeyecektir. Bu arada eğer cihaz aşırı su ile doldurulmuş ise, kaynayan su fışkırabilir.
- 15a. **DİKKAT:** cihaz içinde bulunan ısıtma parçası tam olarak suyun altında değil ise cihazı çalıştırmayınız.
16. Hiçbir zaman kapak açık iken su kaynatmayınız.

201 For conversion table for ° Fahrenheit and altitude's temperature difference see the inner cover

Önemli Tedbirler

17. Her zaman kaynamış olan suyu yavaş ve dikkatlice servis etmeye dikkat ediniz.
18. Yanıkları önlemek için su yeni kaynamış iken veya cihaz kendini yeni kapatmış ise kapağı açmayınız. Cihaz sıcak iken kapağı açarken dikkat ediniz.
Kaynayan su yanıklara sebep olacaktır.
19. Cihaz içerisinde sıcak su varken su ısıtıcıyı dikkatli bir şekilde hareket ettiriniz. **DİKKAT:** Cihaz çalışırken su ısıtıcıyı hareket ettirmeyiniz.
20. Cihazı sadece soğumuşken nemli bir bez ile siliniz.
21. Bağlantısını sökmek için, cihazın kapalı olduğuna dikkat ediniz ve duvar prizinden çıkartınız. Cihazı prizden çıkartırken hiçbir zaman kablodan tutup çekmeyiniz.
22. Cihaz kullanımda olmadığı zaman prizden çıkartınız. Temizlik için cihazın soğumasını bekleyiniz.
23. Not: Cihazı kullanmadığınız zaman prizden çıkartınız. Cihazı prizden çıkarmak için kablosunu çekmeyiniz.
24. **DİKKAT:** Cihazın hasar görmemesi için temizlik için alkalin bazlı ürünler, yumuşak bir bez kullanınız.



Kurulum ve başlatma

Orijinal paketleme posta ile yüklenme amacıyla yapılmıştır. Tedarikçiye geri göndereceğiniz durumlar için paketi saklayınız. Cihazı kurmadan önce, önceki sayfalarda yazan güvenlik talimatlarına uyunuz. Cihazı paketinden çıkardıktan sonra, mükemmel durumda olduğundan ve cihazın içine yanlışlıkla herhangi bir paketleme materyali veya garanti kâğıdının yüklemeye ve paketleme sırasında düşmediğinden emin olunuz. Cihazın paketlenmediği plastik poşet boğulma tehlikesi yaratabileceği için çocuklardan uzak tutulmalıdır. Cihaz içinde oluşabilecek toz için, basitçe yumuşak bir bezle temizlenmelidir. Yukarıdaki adımları takip edip, güvenlik standartlarına uyduktan sonra, cihazı güç kaynağına bağlayınız.

Güç kaynağına bağlantı. Elektrik akımı zarar verebilir! Güvenlik talimatlarına uyunuz! Cihaz, orijinal Casa Bugatti elektrik kablosu ile cihaz altındaki plaka da değerlerine uygun olan voltajdaki sokete bağlanmalıdır. Bağlantıyı çıkarmak için, kontrol durumunu OFF pozisyonuna getirin, ve sonra kabloyu prizden çıkartınız. Güvenlik talimatlarına sıkıca uyunuz. Prizden çıkartmak için kabloyu çekmeyiniz. Ekran çalışır durumda ise, cihaz hala prize bağlıdır demektir. Su ısıtıcı tamamen kapalı duruma getirilmek istenirse, cihaz fişi soketten çıkartılmalıdır.

Soketin topraklandığından emin olunuz. Hiçbir zaman hasarlı ve bozuk kabloları kullanmayınız. Sadece iyi durumda olduğundan emin olduğunuz uzatma kablolarını kullanınız (5 no.lu bölümde belirtilen güvenlik talimatlarına bağlı kalınız)..

Canlı akım olan parçaları hiçbir zaman su ile temas ettirmeyiniz: kısa devre yapmasını sağlayabilirsiniz! (Sayfa 200'deki 3 no.lu ve sayfa 201'deki 6-13-15 no.lu başlıklardaki güvenlik talimatlarını takip ediniz.)

Kullanım ile ilgili tavsiye ve öneriler

Cihazın kurulumu ve batarya yedeklemesi

1) Vera elektronik su ısıtıcısıdır ve tüm elektronik kontroller tutma bölümünün üzerindedir. Tutma bölümü üzerinde bulunan Ekran panelindeki fonksiyonlar aşağıda gösterilmiştir.

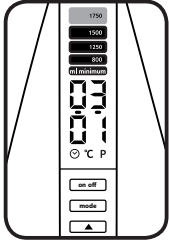
- Su seviyesini gösteren ekran
- İstenilen su seviyesini ayarlamak için kullanılan kontroller
- Timer ayarlamak için kullanılan kontroller. Önceden ayarlanmış zaman için su ısıtılabilir.
- Ekran panelinde zaman görünümü

2) Bu klavuz içinde belirtilmiş tüm güvenlik ve işletim talimatlarına uyunuz.

3) Güç ünitesini (5) ve su ısıtıcıyı (4) sıcak olmayan sabit bir yüzeye koyunuz. Yüzey kuru olmalıdır. Cihazı ve kabloyu çocuklardan uzak tutunuz. Kullanım sırasında gövdeyi metal plaka veya metal yüzey üzerine koymayınız

4) Vera su ısıtıcı yedek bir batarya ile donatılarak yapmış olduğunuz ayarları saklar. Cihazı çalıştırmadan önce, lütfen bataryayı 12 saat boyunca şarj ediniz. (Daha detaylı bilgi için sayfa 208 c konusuna bakınız)

12 saat şarj sonrasında, tutacak arkasında bulunan sıfırlama tuşuna basarak paneli sıfırlamanızı öneririz. C) paragrafında gösterilen “ÖZEL TALİMAT” bölümünde paneli nasıl sıfırlayacağınızı görebilirsiniz. Kettle’l güç tabanından çıkardığınız zaman, kettle tüm fonksiyonları devre dışı bırakacak, su seviyesini, saati gösterecek, ve (P) preset fonksiyonu aktif duruma gelecektir.



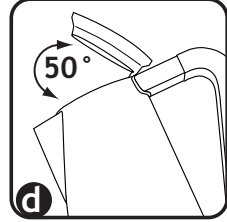
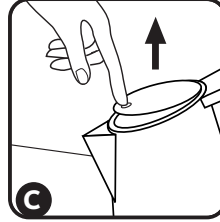
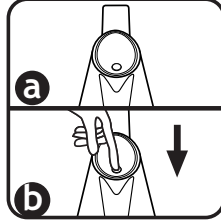
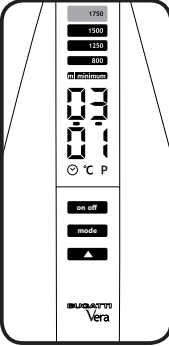
5) Güç gövdesi fişe takıldığı zaman, Vera ekranı yanmaya başlayacaktır. Ekran, zamani ve su seviyesini “ml minimum” yanıp sönerek göstererek, kullanıcıya su ısıtıcının boş/minimum seviyede (800 ml altında) olduğunu gösterecektir: su ısıtıcının su ile doldurulması gerekmektedir.

6) Cihazı doldurmak:

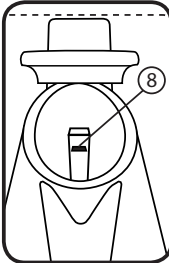
a) Su ısıtıcıyı güç kaynağı gövdesinden ayırınız. Tutma kolunu (3) tutunuz

b) Kapağı (1) açınız: kapak üzerindeki lastik bölgeye (resim “a”) hafifçe basınız (resim “b”). Kapak otomatik olarak açılacaktır. Kapak ayrılabılır bir parça değildir ve maks.

Açılma açısı resim”d” de gösterilmiştir.

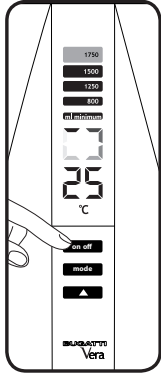


c) Wodę do czajnika nalewaj pod kranem lub napetniaj go wodą z butelki, dzbanka c) Su ısıtıcıyı su ile doldurunuz veya sürühden cihaza su koyunuz. Maksimum su seviyesini geçmemesine dikkat ediniz. Ekran (2), su seviyesi sektöründe (11) su seviyesi ışıklandırma halinde gözükecektir. Mavi seviyeler: ml minimum (0 ve 800 ml arasında), 800 ml (yaklaşık 22 oz), 1250 ml (yaklaşık 35 oz), 1500 ml (yaklaşık 40 oz) ve kırmızı seviye ise 1750 ml (yaklaşık 47 oz). Su ısıtıcı su ile doldurulurken her bir seviyeye ulaştığı zaman ışıklar teker teker yanacaktır. Eğer su ısıtıcı içerisindeki su 1750 ml üzerinde veya 1950 ml altında ise sadece en üst kırmızı seviye yanacaktır. Eğer su seviyesi 1950 ml üzerinde ise üst kırmızı seviye yanıp sönmeye başlayarak cihazın aşırı doldurulduğunu ve cihazın çalışmayacağını gösterecektir. Eğer su seviyesi 800 ml altında ise mavi “ml minimum” ışığı yanacak ve cihazın neredeyse boş olduğu anlamına gelecektir. Bataryanın şarj edilmediği veya çalışmadığı durumlarda, su seviyesi sektörleri (11) ekranda gözükmeyiz. DİKKAT: cihazın aşırı doldurulmasını önlemek için, suyun cihaz içindeki işareti (8) geçmemesine dikkat edilmelidir. DİKKAT: Cihaz çalışır halde iken hareket ettirilmemelidir



Kullanım ile ilgili tavsiye ve öneriler

Isıtma/Kaynatma fonksiyonu



a) Cihazı güç ünitesinin (5) üzerine koyunuz ve “on/off” düğmesine (14) basınız. Cihaz, kaynatmaya/ısıtmaya başladığı zaman, ısı sembolü “C” (Selsius Derece) yanacak ve ekran üzerindeki sayı cihaz içindeki ısıya göre yükselmeye başlayacaktır.

b) Cihaz segmentleri (9) ısıtmaya başladığı zaman, ekranda saat yönüne doğru hareket etmeye başlayacaktır; bu cihazın çalıştığını ve ON durumunda olduğunu göstermektedir.

c) Su ısısı 100 °C ulaştığı zaman cihaz otomatik olarak kapanacak ve “boil” (kaynama) kelimesi (10c) ekranda 10 saniye boyunca yanıp sönecektir. Sonra, ekran cihaz içindeki su ısısını “95 °C” olarak gösterecektir.

d) Dilediğiniz zaman, kaynayan su fonksiyonunu On/Off düğmesine basarak durdurabilirsiniz.

DİKKAT: Eğer kaynatma fonksiyonu sonrasında on/off düğmesine arka arkaya iki kere basarsanız, cihaz kendini tekrar baslatarak ekran 95 °C göstererek kaynatma işlemini tekrar çalıştıracaktır.

e) SUYU DÖKÜLMESİ: su ısıtıcısı güç ünitesinden tutma bölümünden tutarak ayırınız.

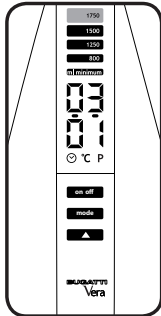
Güç ünitesinden ayırırken su ısıtıcısı gövdesinin seviyede kaldığından emin olunuz.

Kapak kapalı iken cihaz ağızlığından suyu boşaltınız. **DİKKAT:** kaynayan su yanıklara sebep olur. Her zaman kaynayan suyu yavaşça ve dikkatlice dökünüz.

f) Ekranı zamana (10b) veya ısı ekranına çevirmek için ayar düğmesine “▲” bir kere basınız.

Bu operasyon su ısıtıcı ısıtma/kaynatma yapmadığı zaman yapılır.

g) Ekranda gözüken su ısısı cihazın içinde bulunan suyun ısısına tekbül etmektedir.



Isı ve timer ayarlama fonksiyonları

Vera su ısıtıcı suyu istenilen ısıya göre ısıtmaktadır (45 °C ile 98 °C arasında. Tolerans ± 3 °C).

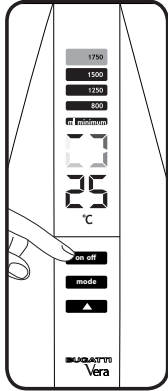
Vera su ısıtıcı, istenilen zamanda cihazı çalışma durumuna getirebilir. Sadece aşağıdaki basit talimatları takip ediniz:

a) Isı ayarlama fonksiyonuna giriş için “mode” (durum) düğmesine 1 saniye basınız ve mavi “ °C” ikonunun yandığını ve kırmızı “P” ikonunun yanıp sönmeye başladığını göreceksiniz.

b) Isıyı ayarlamak için “▲” düğmesine (16) basınız. Isı uyarı 98 °C üzerine ve 45 °C altına ayarlanamaz. Her bir klik 1 °C tekbül etmektedir. Eğer “▲” düğmesine sürekli basılır ise istenilen ısıya gelene kadar ısı sayısı artar. 98 °C ısıya ulaştığı zaman ve “▲” düğmesine yine basıldığında ısı sayısı yine 45 °C basılmaktadır. Sadece ısıyı ayarlayacak iseniz bu paragraftaki g) talimatını okuyunuz. Eğer timer ayarlanacak ise, lütfen bu paragraftaki c) talimatını okuyunuz.

- c) Isıyı ayarladıktan sonra, “mode” (durum) düğmesine bir kez basarak timer fonksiyonu ayarlanır ve mavi “C” ikonunu söndüğü ve saat ikonunun yandığı gözükür. Saat numaraları yanıp sönmeye baslar.
- d) “▲” düğmesine basılarak saat ayarlanır. Her bir klik bir saate tekabül eder ve eger “▲” ayar düğmesi basılı tutulursa numara sürekli olarak artarak istenilen zamana ulaşılır.
- e) Dakikaları ayarlamak için “mode” (durum) düğmesine tekrar bir kez daha basılır ve dakika numaraları yanıp sönmeye baslar.
- f) “▲” ayar düğmesine basılara dakikalar ayarlanır. Her bir klik bir dakikaya tekabül eder ve eger “▲” ayar düğmesi basılı tutulursa numara sürekli olarak artarak istenilen zamana ulaşılır.
- g) Isıyı ve zamanı ayarladıktan sonra, “mode” (durum) düğmesine 4 saniye boyunca basarak ayarları

onayladığınızı teyit etmelisiniz. Kırmızı “P” ve mavi ikonlar ☺ yanacak ve ekran o anki zamani gösterecektir.



h) Cihaz ısıtma/kaynatma ayar zamanını beklemektedir. Vera su kaynatma/ısıtma için istenilen ısıda ayar zamanını ayarladığı zaman kırmızı “P” ikonu sönecektir. (paragraf sonundaki m) bölümüne bakınız).

i) Sadece ısı ayarı gerekiyorsa, on/off düğmesine basınız. Vera su ısıtıcı, suyu ayarlanan ısıya göre kaynatacak/ısıtacaktır. Vera istenilen ısıya göre ısıtma/kaynatma işlemine başladığı zaman, kırmızı “P” ikonu sönecektir. (paragraf sonundaki m) bölümüne bakınız).

j) Su ısıtıcı segmentleri ısıtmaya başladığı zaman, ekran üzerinde saat yönüne doğru dönmeye baslar.

Bu, cihazın çalıştığını ve ON durumunda olduğunu gösterir.

k) Ayarlama programını iptal/sıfırlamak için (kaynatma/ısıtma ısısı ve timer), 3 saniye boyunca “▲” ayar

düğmesine basılır. Kırmızı “P” ikonu söner. On/off düğmesine basılarak Vera su ısıtıcı su kaynatma işlemine baslar.

l) Ekranı saat (10b) ve ısıya (10a) çevirmek için bir kez “▲” ayar düğmesine basılır. Bu operasyon Vera su ısıtıcı ısıtma veya kaynatma işlemi yapılmadığı zaman yapılabilir.

m) DİKKAT: Timer-ısı fonksiyonu kalıcı bir fonksiyon değildir. Güvenlik sebeplerinden dolayı timerisi fonksiyonunu ayarlamak cihaz her kullanıldığı zaman yapılmalıdır. Ekran üzerinde gösterilen su ısısı, cihaz içinde bulunan ortalama ısı seviyesine tekabül eder. (Tolerans $\pm 3^{\circ}\text{C}$).

Saat ayarı

Saat ayarı (24 saat) Vera su ısıtma veya kaynatma işlemi yapmadığı zaman yapılabilir.

Vera su ısıtıcıyı güç ünitesine yerleştiriniz ve saati aşağıdaki kolay talimatları takip ederek ayarlayınız:

- a) "mode" (durum) düğmesine ekranda ☺ ikonu ve saat sayıları görünüp, yanıp sönmeye kadar 3 saniye boyunca basınız.
- b) Saati ayarlamak için "▲" ayar düğmesine basınız. Her bir klik bir saate tekabül eder ve eğer "▲" ayar düğmesi basılı tutulursa numara sürekli olarak artarak istenilen zamana ulaşılır.
- c) Dakikaları ayarlamak için "mode" (durum) düğmesine bir kez basılır. Dakika sayıları yanıp sönmeye başlar.
- d) Dakikayı ayarlamak için "▲" ayar düğmesine basınız. Her bir klik bir dakikaya tekabül eder ve eğer "▲" ayar düğmesi basılı tutulursa numara sürekli olarak artarak istenilen zamana ulaşılır.
- e) Dakikayı ayarladıktan sonra, "mode" (durum) düğmesine 3 saniye boyunca basılarak ayarlama bitirilir.
- f) Ekranı saate (10B) veya ısı seviyesine (10A) değiştirmek için bir kez "▲" ayar düğmesine basınız. Operasyon, Vera su ısıtıcı ısıtma veya kaynatma işlemi yapmadığı zaman yapılabilir.

ÖZEL TALİMAT

A) Emniyet kapatma

Vera, yetersiz miktarda su kullanımının cihaza zarar vermesini önlemek amacıyla korumalıdır. Eğer kullanıcı cihazda az miktarda su olması durumunda on/off düğmesine basarak çalıştırır ise, güvenli kapatma sistemi devreye girecek ve ısıtma parçaları aşırı ısınırsa cihazın güç kaynağına bağlantısını otomatik olarak kesecektir. Bu durumda, cihazın su doldurulmadan önce 10 dakika soğuması beklenmelidir. Soğuduktan sonra su ısıtıcıyı güç ünitesinden çıkartınız. Soğuduktan sonra emniyet kapatma otomatik olarak sıfırlanacaktır.

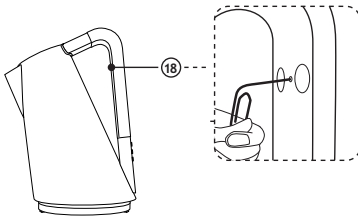
B) Vera su ısıtıcıyı kullanmadan önce

Cihazı ilk defa kullanmadan önce ve KAYNATMA FONKSİYONU ile su kaynattıktan sonra tamamen içini (MAKS. Seviye) su ile doldurunuz ve suyu bosaltınız. İşlemi iki kez daha tekrarlayınız ve eğer cihaz uzun bir zaman kullanılmamış ise aynı işlemi tekrarlayınız.

C) Ekran sıfırlama

Eğer ekran düzgün olarak fonksiyonları göstermiyorsa, sıfırlanması gerekebilir. Bu güvenlik amaçlı olup içinde bulunan MCU hafızasını yeniler. Vera su ısıtıcısını güç ünitesine koyunuz.

Fise takınız. Reset (sıfırlama) düğmesine (18) metal iğne veya kürdan yardımıyla 5 saniye boyunca basınız. Ekran orijinal ayarlarına geri dönecek fakat önceden ayarlı tüm saat, timer ve ısı ayarları kaybolacaktır.



Temizleme ve Bakım

DIKKAT: Cihazı temizlemeden önce daima fişi soketten çekiniz.

Temizlemeden önce cihazın sogudugunda emin olunuz. Nemli bir bez ile cihazın iç ve dis yüzeyini temizleyiniz.

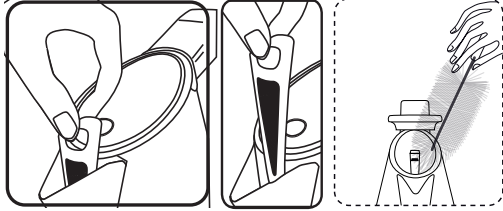
Cihaz, nemli asındırıcı içermeyen bir beze birkaç damla yıpratıcı içermeyen deterjan ile birlikte kullanılarak temizlenmelidir.

KABLOLARI, FISLERİ VEYA CihazIN KENDISINI TAMAMEN VEYA YARISINI SUYA VE DİGER LIKITLERE BATIRMAYINIZ. Su ısıtıcı fişi(6), güç ünitesi bağlantısı (5a) kuru kalmalıdır.

a) Filtre (7)

Tortu veya kalsiyum sert su kaynatıldığı zaman ortaya çıkan doğal maddelerdir. Filtre, su ısıtıcısının içinde kalsiyum kalmasını sağlamaktadır. Filtreyi düzenli olarak temizlemek önemlidir. Filtre cihaz ağızlığına bağlıdır ve ağızlıktan çekilerek çıkartılabilir. Suyun altında yumuşak bir sünger vasıtasıyla temizlenebilir.

DIKKAT: Bu operasyon yalnızca cihaz çalışmadığı veya sogudugu zaman yapılabilir.



VERA SU ISITICI ÇALIŞIRKEN VEYA YÜZEY SICAK İKEN FİLTREYİ ÇIKARMAYI DENEMİYİN. KAYNAYAN SU VE BUHAR YAKILIR!!

b) Kireç Çözme

Kireç çözme tabiriyle, su ısıtıcısının içinde biriken kirecin giderilmesi kast edilmektedir. VERA SU ISITICISINDAN EN İYİ SONUCU ELDE ETMEK İÇİN, SU ISITICINIZDA DÜZENLİ ARALIKLARLA KİREÇ ÇÖZME İŞLEMİ YAPIN. Kireç çözme işleminin sıklığı, suyun

sertliğine ve su ısıtıcısını ne kadar sık kullandığınıza bağlıdır. Bu işlemi her 100-200 kaynatmada veya her iki haftada bir ya da su ısıtıcısının dibinde beyaz birikintiler oluşmaya başladığında yapmanızı tavsiye ederiz: bu birikintiler tabanda kireç birikintisi olduğunu gösterir. Kireci tamamen eritecek şekilde, su ısıtıcılarına uygun bir kireç çözücü kullanmanızı tavsiye ederiz. Kireç çözücülerin ambalajlarında verilen talimatları izleyin. BUGATTI firması her durumda şu doğal yöntemin izlenmesini tavsiye eder: su ısıtıcınıza 500 ml üzüm sirkesi, 500 ml su koyun. Sensörlerin üzerinde biriken kireçleri gidermek için, su ısıtıcısının içinde bulunan sensör çubuğunu temizlemek amacıyla üzüm sirkesine batırdığınız bir fırçayı kullanın. Bunun ardından açma/kapama (14) düğmesine basın ve sirkeli su karışımını kaynatın. Kireci tamamen gidermek için bu işlemin birkaç kez tekrarlanması gerekebilir. Kireç giderme işlemi tamamlandığında, su ısıtıcısını boşaltın ve sirke kokusu ve tadı gidene kadar birkaç kez temiz su doldurun.

c) Batarya

Batarya, kullanıcı tarafından çıkartılamaz veya değiştirilemez çünkü tutma bölümünün içinde yerleşiktir. Batarya ömrü 2 yılın üzerindedir. Bu periyottan sonra bile 70% kapasitesi vardır. Cihaz güç ünitesinden çıkartıldığı zaman ekran ON durumunda kalmıyorsa, batarya minimum seviye kapasitesine ulaşmış demektir. Batarya değişimi için Yetkili Bugatti Müşteri Servisi ile temasa geçiniz.

Sorun Giderme

Eğer Vera su ısıtıcı hatalar veriyor veya anormallikler gösteriyorsa, fişi hemen prizden çıkartınız.

Eğer hataları kullanım kılavuzunu kullanarak gideremiyorsanız, CASA BUGATTI müşteri hizmetleri ile temasa geçiniz. Yanlış yapılan tamiratlar, kullanıcı için büyük risk teşkil etmektedir. Yanlış yapılan tamiratlardan doğan hasarlarda veya yaralanmalarda sorumluluk kabul edilmemektedir ve bu gibi durumlarda garanti hakları iptal edilmiş olur.

Problem	Muhtemel sebep	çözüm
Ekran ON durumuna geçmiyor.	Cihaz düzgün olarak güç ünitesine oturma mıdır. Fiş doğru düzgün takılmamıştır. Batarya tam olarak şarj etmemiştir.	Güç ünite fişinin doğru olarak takılıp takılmadığı kontrol edilmelidir. Bölgenizde elektrik olup olmadığı kontrol edilmelidir. Unutmayın, cihazı çalıştırmadan önce bataryayı tam olarak şarj ediniz.
Ekran düzgün bilgi vermiyor.	Cihaz uzun zamandır çalışmıyor.	Ekran için RESET (sıfırlama) fonksiyonunu çalıştırınız.
Su ısıtıcı içinde su olmasada su seviyesi ışık ON durumunda	Su seviye sensörlerinde kireç vardır.	Bu kılavuzdaki özel talimata göre RESET fonksiyonunu ekran için kullanınız ve eğer problem çözülmez ise kireç temizleme işlemini b) Temizleme ve bakım bölümüne göre yapınız.
Cihaz düzgün çalışmıyor veya kaynatmayı durduruyor.	Kettle içinde kireç var.	Kireç temizleme işlemini b) Temizlik ve bakım bölümünde belirtildiği şekilde yapınız. Su "ml minimum" ışığı yanıp sönmeyi durdurana kadar doldurulmalı ve "800 ml" mavi ışık yanık durumda olmalıdır.
Su tadı kötü ise.	Su cihaz içinde 12 saatten fazladır durmakta - Cihaz kireç temizlemeden sonra düzgün yıkanmamıştır.	Her kaynatma işleminden sonra cihaz içindeki suyu değiştiriniz. Kireç çözme işleminden sonra kalan kalıntıların temizliği için cihazı su doldurarak durulayınız.
On/Off düğmesine bastıktan sonra cihaz ısıtmaya başlamıyor.	Su seviyesi 800 ml altında ve mavi "ml minimum" ışığı yanıyor.	Su "ml minimum" ışığı yanıp sönmeyi durdurana kadar doldurulmalı ve "800 ml" mavi ışık yanık durumda olmalıdır.
Cihaz içindeki su ısıtma sırasında kaynıyor fakat ekranda gözüken ısı 99 dereceden az.	Cihaz deniz seviyesinden 500/1000 metre yukarıda kullanılıyor.	Kaynatma fonksiyonu içinde bulunan Su kaynatma yükseklik ısı bölümüne bakınız.

Garanti

- 1) Garanti, üretim hatalarından dolayı cihazda çıkan problemlerin çözümü için bedelsiz parça veya cihaz değişimini içermektedir.
- 2) Üretim hatalarından dolayı tamir edilemeyecek veya tekrar eden problemlerde, ürünün değiştirilmesi üreticinin takdirindedir.
- 3) Garanti aşağıdaki durumlarda hasarı karşılamaz:
 - a) Yanlış veya hatalı kullanım
 - b) Dikkatsizlikten doğan hasarlar
 - c) Talimatları ve uyarıları takip etmeme, yanlış kurulum ve bakım
 - d) Yetkisiz kişiler tarafından bakım ve onarım yapılması
 - e) Orijinal olmayan parça kullanımı
 - f) Taşıma
 - g) Cihaz bosken herhangi bir kızartma fonksiyonunun çalıştırılması
 - h) Üretim hatalarına bağlı olmayan herhangi bir durumdan kaynaklı hatalar. Kanunlar tarafından öngörülmiş talepler hariçtir.
- 4) Yanlış ve evsel olmayan kullanımlardan dolayı doğacak hasarlar garanti kapsamında değildir.
- 5) Üretici, kılavuz içinde yazan güvenlik talimatlarına özellikle kurulum ve cihaz bakım talimatlarına uygunsuzluktan doğan hasarlarda kişilerin ve evcil hayvanların yaralanmasından dolayı herhangi bir sorumluluk kabul etmez.
- 6) Değişim veya tamir garanti süresini geçmemelidir. Garanti, tüketilebilir parçaları (filtreler, keçeler, rezistans gibi) kapsamamaktadır.
- 7) Garanti süresi, cihazın satın alındığını gösteren belgenin ve CASA BUGATTI'den alınan garanti kartının tarihinden itibaren başlar.

SERVIS MERKEZİ

Cihaz hatası durumunda, üreticiye cihazı gönderecek olan yetkili BUGATTI satıcısı ile görüşün.

Alıcı, garanti kapsamında olan veya olmayan tüm tamir işlemlerine ait nakliye masraflarını karşılamakla sorumludur. Mümkün ise, nakliye için cihazın orijinal paketlemesini saklayınız.

Önemli: Eğer uygun olmayan ürüne BUGATTI bayisi dışında yetkili olmayan bir kişi tarafından servis verilir ise, lütfen Müşteri Servis merkezini aradığınızda problemin doğru parçalar ile düzgün olarak teşhis edildiğini ve cihazın hala garanti kapsamında olduğunu bildiriniz.

ÜRÜNÜN 2002/96/EC NOLU AVRUPA YÖNETMELİĞİNE GÖRE UYGUN OLARAK ORTADAN KALDIRILMASI.



Ürünün kullanım ömrü bittikten sonra, ev atılarıyla birlikte çöpe atılması gerekir. Yerel çöp arıtma merkezlerine veya bu hizmeti sunan bayilere gönderilebilir. Ev aletlerinin ayıklanmış bir şekilde ortadan kaldırılması sayesinde, çevrede olumsuz sonuçların yaratılması ve uygunsuz bir biçimde ortadan kaldırılmasından kaynaklanacak sağlık sorunları önlenir ve önemli ölçüde enerji ve malzeme tasarrufu sağlamak için cihazı oluşturan maddeler geri kazanılır. Ürünün üstünde üstü çapraz işaretli bir tekerlekli çöp kutusu sembolü var ise, bu cihazın ev atıklarından ayrı bir şekilde ortadan kaldırılmasının gerektiği anlaşılır.

BUGATTI®

GARANTİ BELGESİ

İmalatçı ve İthalatçı Firmamız

İMALATÇI FIRMA

İlcar di Bugatti S.r.l
İlcar di Bugatti S.r.l.Soc.
Unipersonale Gruppo LA SAN
MARCO di Francesco Bugatti &
C. SAP Via Industriale,
69-25065 LUMEZZANE (BS) -
ITALY

Malın
Garanti Süresi 2 Yıl
Azami Tamir Süresi: 20 İş Günü
Kullanım Ömrü: 7 Yıl

İTHALATÇI FIRMA

Star Dekor
San. ve Dış Tic. A.Ş
Adres: İstçö Öksüzöğulları
Plaza
E-1 Blok K:5 No:53 Bağcılar /
İstanbul
Tel: +90 212 245 80 53
www.luckyart.com.tr

Yetkilinin İmzası ve Firmamızın Kaşesi

STAR DEKOR SAN. VE DIŞ TİC. A.Ş.
İSTİÇ ÖKSÜZÖĞULLARI PLAZA
E1 BLOK KAT:5 NO:53 BAĞCILAR
İLİSTANBUL TÜRKİYE

Bu belgenin kullanılması 6502 sayılı Tüketicinin Korunması Hakkında Kanun ve
bu kanuna dayanarak yürürlüğe konulan Garanti Belgesi Uygulama
Esaslarına Dair Tebliği Uyarınca
Star Dekor San. ve Dış Tic. A.Ş. tarafından hazırlanmıştır.

GARANTİ ŞARTLARI VE KULLANIM BİLGİLERİ:

Aşağıdaki şartlar sadece Türkiye Cumhuriyeti'nde geçerlidir.

1. Garanti süresi, malın teslim tarihinden başlar ve 2 yıl geçerlidir.
2. Malın bütün parçaları dahil olmak üzere tamamı garanti kapsamındadır.

İ. Müşteri Seçimlik Hakları:

- Malın ayıplı olduğunun anlaşılması durumunda tüketici, 6502 sayılı Tüketicinin Korunması Hakkında Kanunun 11inci maddesinde yer alan;
 - Sözleşmeden dönme,
 - Satış bedelinden indirim isteme,
 - Ücretsiz onarımını isteme,
 - Satılınan ayıpsız bir misli ile değiştirilmesini isteme haklarından birini kullanabilir.
- Tüketicinin bu haklardan ücretsiz onarım hakkını seçmesi durumunda satıcı; işçilik masrafı, değiştirilen parça bedeli ya da başka herhangi bir ad altında hiçbir ücret talep etmeksizin malın onarımını yapmak veya yaptırmakla yükümlüdür. Tüketicisi ücretsiz onarım hakkını ürettiği veya ithalata karşı da kullanabilir. Satıcı, üretici ve ithalataç tüketici için bu hakkını kullanmasından müteselsilen sorumludur.
- Tüketicinin, ücretsiz onarım hakkını kullanması halinde malın;
 - Garanti süresi içinde tekrar arızalanması,
 - Tamiri için gereken azami sürenin açılması,

c. Tamirinin mümkün olmadığının, yetkili servis istasyonu, üretici veya ithalataç tarafından bir raporla belirlenmesi durumlarında; tüketici malın bedelini, ayıp oranında beden indirimi veya imkan varsa ayıpsız misli ile değiştirilmesini satıcıdan talep edebilir. Satıcı, tüketicinin talebini reddedemez.

Bu talebin yerine getirilmemesi durumunda satıcı, üretici ve ithalataç müteselsilen sorumludur.

4. Malın tamir süresi 20 iş gününü geçemez. Bu süre, garanti süresi içinde mala ilişkin arızanın yetkili servis istasyonuna veya satıcıya bildirimi tarihinde, garanti süresi dışında ise malın yetkili servis istasyonuna teslim tarihinden itibaren başlar. Malın arızasının 20 iş günü içerisinde giderilmemesi halinde, üretici veya ithalataç; malın tamiri tamamlanmaya kadar, benzer özelliklere sahip başka bir malı tüketicinin kullanımına tahsis etmek zorundadır. Malın garanti süresi içerisinde arızalanması durumunda, tamirde geçen süre garanti süresine eklenir.

5. Tüketicisi, garantiden doğan haklarının kullanılmasını ile ilgili olarak çıkabilecek uyumsuzluklara yerleşim yerinin bulunduğu veya tüketici işleminin yapıldığı yerdeki Tüketici Hakem Heyetine veya Tüketici Mahkemesine başvurabilir.

6. Malın kullanma kılavuzunda yer alan hususlara aykırı kullanılmasından kaynaklanan arızalar garanti kapsamı dışındadır.

7. Aşağıdaki durumlarda garanti işlemleri uygulanamaz:

- Malın tanıtma ve kullanım kılavuzunda belirtilen talimat ve koşullara uygun kullanılmaması ve müteakiben arızalanması durumunda,
- Tüketicisiye ürün tesliminden sonra oluşabilecek kırık, çizik ve hasarlar (çarpma, düşürme vb.) söz konusu olduğunda,
- Mala firmamızın belirlemiş olduğu yetkili kimseler veya yetkili teknik servisler dışında müdahale edilmesi veya kalkışmış olması durumunda,
- Malın dış yüzeylerinin Tüketicisi'den kaynaklanarak hasar görmesi durumunda,
- Firmamızın belirlemiş olduğu yetkili teknik servisler dışında satın alınmış ve cihaz ile birlikte kullanılabilen aksesuar ve diğer cihazların yoll açtığı zarar durumunda,
- Falın uygun olmayan elektrik tesisatında kullanılması veya öngörülen voltaj dışında kullanılması veya hatalı elektrik tesisatından kaynaklanan arızaların olması durumunda,
- Garanti belgesi üzerinde tahriyat yapıldığı mamül üzerindeki orijinal seri numarası kaldırıldığı veya tahrip edildiği takdirde bu belge hükümden düşer,
- Satıcı tarafından bu Garanti Belgesinin verilmesi durumunda, tüketici Gümrük ve Ticaret Bakanlığı Tüketicinin Korunması ve Piyasa Gözetimi Genel Müdürlüğüne başvurabilir.

II. TAŞIMA VE NAKLİYE SİRASINDA DİKKAT EDİLECEK HUSUSLAR:

- Ürününüzün, taşıma ve nakliye sırasında ürünüünüzün kendisine ve diğer aksamlarına zarar gelmemesi için orijinal kutusunda tutulmalıdır.
- Cihazınızın taşınması ve nakliyesi esasında düşürmeyiniz ve darbelere karşı koruyunuz.
- Lütfen taşıma kutunun ve cihazın ıslanmasını, çarpmasını, düşürülmesini vb. engelleyiniz.
- Ürünü uygun olmayan veya öngörülen voltaj dışındaki elektrik tesisatında kullanmayınız.
- Garanti belgesi üzerinde veya mamül üzerindeki orijinal seri numarasını
- Ürünün müşteriye tesliminden sonra taşıma esasında oluşan hasarlar ve hasarın sebebiyet verdiği arızalar garanti kapsamına girmez.

III. AVRUPA DİREKTİFİ 2002/96/EC UYARINCA ÜRÜNÜN UYGUN İMHASI İÇİN ÖNEMLİ BİLGİ

Kullanım ömrünün sonunda, ürün kentsel atık olarak imha edilmelidir. Özel ve yerel bir ayırıştırılma atık toplama merkezine veya bu hizmeti sağlayan bir bayiliğe götürülmelidir. Ev aletlerinin ayırıştırılma imhası uygunsuz imha kaynakları olarak çevre ve sağlık açısından oluşabilecek olumsuz koşulları önlemeye ve malzemelerin kurtarılmasına yardımcı olur, böylece yüksek miktarda enerji ve kaynak tasarrufu sağlanmış olur. Ev aletlerinin ayırıştırılarak imhası zorunluluğunun bir hatırlatıcısı olarak, ürün üzeri çizilmiş çöp kutusu ile işaretlenmiştir.

IV. GARANTİ VE TAMİR SÜRESİ

Malın tüketiciye teslim edildiği tarih itibarı ile başlar ve 2 yıldır.
Malın azami tamir süresi 20 iş günüdür.

CE Sertifikası: Firma Deklarasyonu AEEE Yönetmeliğine Uygundur.
Kullanım Kılavuzu Ekli.

BUGATTI®

BUGATTI®

BUGATTI®

BUGATTI®