

BUGATTI®

VELA EVOLUTION

KULLANMA KILAVUZU

ÖNEMLİ UYARILAR

Değerli Müşterimiz,

Casa Bugatti'nin blenderi Vela'yı seçtiğiniz için teşekkür ederiz. Herhangi bir ev aleti gibi, bu blender da insanların yaralanmasını ve blenderin hasar görmesini önlemek için dikkatli ve özenli kullanılmalıdır.

**BLENDERİ KULLANMADAN ÖNCE KURULUM,
KULLANIM VE BAKIM İLE İLGİLİ TÜM TALİMATLARI VE
GÜVENLİK TALİMATLARINI DİKKATLİCE OKUYUN.
TALİMATLARA TAM OLARAK AŞINA OLMADIĞINIZ
SÜRECE BLENDERİ KULLANMAYIN.**

UYARI

Aşağıdakilerden kaynaklanan hasarlar için sorumluluk kabul edilmez:

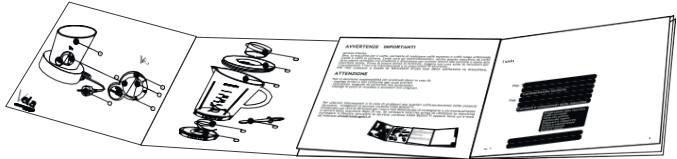
- Yanlış kullanım veya amacı dışında kullanım
- Blender boşken herhangi bir blender fonksiyonunu çalıştırmak
- Yetkisiz kişiler tarafından yapılan onarımlar
- Orijinal olmayan yedek parça veya aksesuarların kullanılması
- Vela Blender'ı topraklanmamış bir prize takarsanız

Kullanım talimatları

Daha fazla bilgi için veya bu talimatlarda yeterince ele alınmayan sorunlar olması durumunda, CASA BUGATTI'deki Müşteri Hizmetleri ile iletişime geçin.

BU TALİMATLARI DİKKATLİCE SAKLAYIN ve unutmayın onları sizden sonra blenderi kullanacak olanlara iletmek için. Talimatlar daha önce kaybolursa blenderi kullanırsanız, CASA BUGATTI Müşteri Hizmetleri'nden talimat kitapçığını talep ederseniz veya diva@casabugatti.it bir e-posta gönderirseniz veya www.casabugatti.it adresinden indirirseniz

Kapağın ilk sayfasında metinle ilgili çizimleri bulacaksınız. Kullanım talimatlarını okurken ilk sayfayı açık tutun.



İçindekiler

Özellikler

Blender parçalarının açıklaması

Blender kontrolleri

Önemli güvenlik önlemleri

Kurulum ve çalıştırma

Kullanımla ilgili tavsiye ve öneri

4 hız

Darbe fonksiyonu

Buz Fonksiyonu (ICE)

Doldurma kabı ve karıştırma

Temizlik ve bakım

Sorun Giderme

Garanti

Metnin tüm detayları dikkatlice kontrol edilmiştir. Şirketimiz, herhangi bir baskı hatası veya yanlış bilgi olması durumunda herhangi bir açıklama yapma hakkını saklı tutar. Şirketimizin, teknik özellikler de dahil olmak üzere talimat kitabında gösterilen her ürün detayını güncel tuttuğunu lütfen unutmayın. Talimat kitabını önceden haber vermeksizin revize etme hakkımız saklıdır. Tüm ürünün görünümü, şekli ve rengi, gerçek fiziksel ürünlerin standardına dayanmaktadır.

Özellikler

Güç kaynağı	Cihazın altındaki bilgi plakasına bakın
Güç derecesi	Cihazın altındaki bilgi plakasına bakın
Boyutlar	17 x 22 sa 42 cm yaklaşık
Gövde	Krom kaplama dökme çinko alaşımlı taban ve krom kaplama/renkli abs gövde; PC Tritan BPA içermeyen kavanoz
Ağırlık	Yaklaşık 4,2 g
Güç kablosunun uzunluğu	Yaklaşık 1,0 metre
Entegre termal aşırı yük koruması	

Blender parçalarının

Malzeme ölçme doldurma kabı	①
Kapak	②
PC Tritan BPA içermeyen kavanoz, 1,5 litre - 50 ons	③
Conta	④
Komple bıçak ünitesi	⑤
Motor taban gövdesi	⑥
Fişli kablo	⑦
Karıştırma çubuğu	⑧

Blender

Kontrol kadranı	⑩
Güç açık/kapalı uyarı ışığı	⑪
Hız seçici	⑫
a) ice=buz fonksiyonu	
b) pulse=darbe fonksiyonu	
c) 0=kapalı	
d) 1= düşük hız	
e) 2= orta hız	
f) 3=yüksek hız	
g) 4=maksimum hız	
Yüksek hız için pulse düğmesi	⑭


TÜM TALİMATLARI DİKKATLİCE OKUYUN. DİKKAT CİHAZ SADECE YETİŞKİNLER TARAFINDAN KULLANILMALIDIR. KULLANIMI KONUSUNDA EĞİTİM ALMIŞ KİŞİLER TARAFINDAN KULLANILMALIDIR. BU TALİMATLARI SAKLAYIN.

1. CİDDİ YARALANMALARI, ELEKTRİK ÇARPMALARINI VE YANGINI ÖNLEMELİK İÇİN KABLOLARI, FİŞLERİ VEYA BLENDER'IN KENDİSİNİ KISMEN VEYA TAMAMEN SUYA VEYA DİĞER SIVI MADDELERE BATIRMAYIN

2. Blender **YALNIZCA EVDE KULLANIM** için tasarlanmıştır. Blenderi sadece kullanım amacı için kullanın. Herhangi bir teknik değişiklik yapmayın.

3. Herhangi bir cihaz çocukların yakınında kullanıldığında yakın gözetim gereklidir. Bu cihaz çocuklar tarafından kullanılmamalıdır. Cihazı ve kablosunu çocukların erişemeyeceği yerlerde saklayın. Cihazlar, fiziksel, duyuşsal veya zihinsel yetenekleri kısıtlı veya deneyim ve bilgi eksikliği olan kişiler tarafından, cihazın güvenli bir şekilde kullanılmasına ilişkin gözetim veya talimat verildiği ve ilgili tehlikeleri anladıkları takdirde kullanılabilir.

Blender sadece bu talimatlara uygun olarak nasıl kullanılacağını bilen yetişkinler tarafından kullanılmalıdır. 4. Akım taşıyan elektrikli parçalara asla dokunmayın. Elektrik çarpmalarına ve ciddi yaralanmalara neden olabilirler. Blenderi uygun gerilime sahip bir duvar prizine bağlayın. Voltaj, cihazın altındaki nominal değer plakasında belirtilen voltaja

karşılık gelmelidir. **Kullandığınız prizin topraklı olduğundan emin olun** (). Blenderi çıplak veya ıslak ayakla kullanmayın. Blender sadece bu talimatlara uygun olarak nasıl kullanılacağını bilen yetişkinler tarafından kullanılmalıdır.

5. **Şekil A:** fişli güç kablosu. Fişli kısa bir güç kablosu tedarik edilmiştir. Uzun sökülebilir güç kabloları veya uzatma kabloları, ancak **KALİFİYE BİR ELEKTRİKÇİ** bunların kablolama yönetmeliklerine uygun olduğunu onaylayabilirse kullanılmamalıdır. Fiş/priz adaptörlerini **KULLANMAYIN**.

Uzun bir çıkarılabilir güç kablosu veya uzatma kablosu kullanılırsa: a) Çıkarılabilir güç kablosunun veya uzatma kablosunun elektrik değeri, en az blenderin altında belirtilen blenderin elektrik değeri kadar büyük olmalıdır. b)

Uzatma kablosu 3 telli/kutuplu tipte olmalı ve topraklanmalıdır ().

Uzun bir kablo veya uzatma kablosu, çocuklar tarafından çekilebileceği veya takılıp düşebileceği mobilyalardan veya tezgah üstlerinden veya masa üstlerinden asla çıkıntı yapmamalıdır.

ÖNEMLİ GÜVENLİK ÖNLEMLERİ

- c) Blenderi veya kabloları sıcak gaz veya elektrikli ocak gözünün üzerine veya yakınına veya fırının içine veya yakınına koymayın.
- d) Açık havada kullanmayın.
- e) Kabloların masanın veya tezgâhın kenarından sarkmasına veya sıcak yüzeylere dokunmasına izin vermeyin.
- f) Blenderi arızalandıktan veya herhangi bir şekilde hasar gördükten sonra çalıştırmayın. Cihazı inceleme veya onarım için en yakın yetkili servise iade edin.
- g) Güç kablosu veya fişleri hasarlıysa, tüm riskleri önlemek için üretici veya yetkili servis merkezi veya kalifiye bir kişi tarafından değiştirilmelidir. Üretici tarafından tavsiye edilmeyen aksesuarların kullanılması yangına, elektrik çarpmasına ve kişisel yaralanmaya neden olabilir.
- h) Vela blender, elektrik kablosunu yerleştirmek için tasarlanmış bir tabana sahiptir. Bu, çalışma sırasında engel teşkil etmesini önlemek için kablo uzunluğunun ayarlanmasını sağlar
6. **Şekil B:** Çocukların blender ile oynamayacağından emin olun. Çocuklar elektrikli aletlerin tehlikeli olduğunun farkında değiller. Temizlik ve kullanıcı bakımı, gözetimsiz çocuklar tarafından yapılmamalıdır.
7. Blenderi düz bir yüzeye yerleştirin, blenderin sabit kalması için ayakların düz yüzeye sıkıca oturduğundan emin olun. **DİKKAT:** Blenderi eğimli bir düzlemde çalıştırmayın. Blenderi sıcak yüzeylere veya açık alevlerin yakınına yerleştirmeyin.

8. **Şekil C .:** Blender açıkken kavanoza mutfak gereçleri veya diğer aletleri koymayın. Blender çalışırken kavanoza herhangi bir kap koymak, ciddi kişisel yaralanmalara veya blenderde onarılamaz hasara neden olabilir. Spatula yalnızca blender kapalıyken ve fiş (7) prizden çıkarıldığında kullanılabilir.

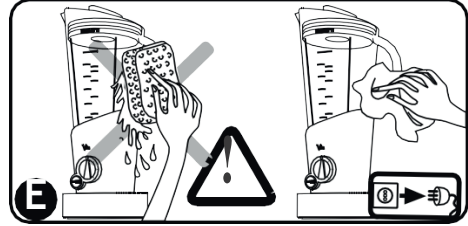
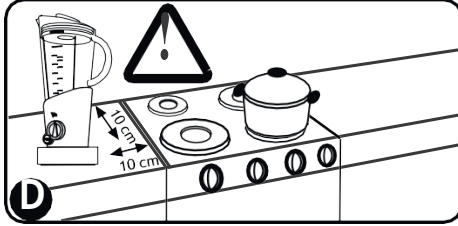


ÖNEMLİ GÜVENLİK ÖNLEMLERİ

9. **Şekil D:** Blenderin düzgün çalıştığından emin olmak için, düz bir yüzeye, elektrik prizine yakın, iyi aydınlatılmış ve hijyenik bir odaya yerleştirin. Blenderi duvardan en az 10 cm (4 inç) uzakta tutun.

10. Blender kullanılmadığında ve herhangi bir parçayı çıkarmadan önce ve temizlemeden önce fişi (7) elektrik prizinden çıkarın.

11. **Şekil E:** Blendere hiçbir nedenle ıslak veya nemli ellerle veya reklamla asla dokunmayın. Kullanılmadığında veya temizlemeden önce daima cihazın fişini çekin. Fişi çıkarmak için asla kablodan çekmeyin. Farklı parçaları çıkarmadan ve takmadan önce daima fişi çıkarın. Blender kuru veya hafif nemli aşındırıcı olmayan bir bezle temizlenmeli ve birkaç damla aşındırıcı olmayan nötr deterjan eklenmelidir (asla çözücü kullanmayın). Blenderin yalnızca ve yalnızca dış yüzeylerini temizleyin.



12. Blender kullanımdayken her zaman gözetim altında tutulmalıdır.

13. Blender çalışırken her zaman kapağın üst kısmına bir elinizi koyun (sıcak yiyecekleri veya sıvıları karıştırmadan önce daima fırın eldiveni giyin).

14. Komple bıçak ünitesinin (4) mekanik parçalarına zarar verebileceğiniz için kavanoz boşken 5 hızı veya darbe fonksiyonunu hiçbir şekilde çalıştırmayın

15. İzin verilen maksimum kapasite olan 1.5 litre (50 ons) üzerinde malzeme ve yiyecek yerleştirmeyin.

16. **UYARI :** her zaman önce sıvı malzemeleri ve ardından katı malzemeleri ekleyin. Bu, daha iyi ve tutarlı bir karıştırma elde edilmesini sağlar ve motorun aşırı yüklenmesini önler.

17. Hareketli parçalara dokunmayın.

18. Bıçaklar keskindir. Çok dikkatli tutun. Kesme bıçaklarını tutarken, özellikle bıçağı haznedan çıkarırken, hazneyi boşaltırken ve temizlik sırasında dikkatli olunmalıdır.

19. Bıçakları (5) asla suda bekletmeyin ve kavanozun (3) içinde asla uzun süre sıvı bırakmayın.

20. Ciddi kişisel yaralanmaları ve blenderde onarılamaz hasarları önlemek için, kavanoz (5) tam olarak takılmadıkça bıçak ünitesinin (6) tamamını (3) asla taban gövdesine (3) yerleştirmeyin.

21. Blenderi kullanmadan önce kavanozun (3) tabana (6) iyice oturduğundan ve ölçü doldurma kabı (1) ile kapağın (2) kavanoza iyice sabitlendiğinden emin olun.

22. Kişisel yaralanmaları ve cihazın hasar görmesini önlemek için, bıçaklar tamamen durmadan kavanozu (3) asla tabandan çıkarmayın (6).

ÖNEMLİ GÜVENLİK ÖNLEMLERİ

23. Blender çalışırken kapak (2) ve ölçüm doldurma kabı (1) her zaman yerinde olmalıdır.
24. Yiyecek yerleştirmek için asla ellerinizi kullanmayın. Kavanoza yiyecek dökmek veya yerleştirmek için ölçüm doldurma kabını veya uygun kapları kullanın.
25. Güvenlik cihazlarını çıkarmaya çalışmayın: ciddi kişisel yaralanmalara neden olabilir veya blendere ciddi şekilde zarar verebilirsiniz.
26. Karıştırmaya her zaman düşük hızda başlayın ve yalnızca gerekirse hızı artırın.
27. **Aşırı ısınmayı önlemek için blenderi asla 2 dakikadan fazla çalıştır durumda (yiyecekleri karıştırırken) bırakmayın.**
28. **Her 2 dakikalık çalışma döngüsünden sonra, blenderi en az 30 saniye dinlendirin. Özellikle sıvılar ve küçük porsiyonlar olmak üzere her türlü yiyecek bir dakika içinde karıştırılabilir. Vela Blender, tüm bıçak ünitesinin (5) mekanik parçalarında ciddi hasarları önlemek için otomatik kapanma fonksiyonuna sahiptir. 3 dakika sürekli çalıştıktan sonra blender otomatik olarak duracaktır. Fonksiyonu sıfırlamak için hız seçiciyi (12) sıfır (0) konumuna getirin ve 1 dakika bekleyin. Bu şekilde blender tekrar çalışmaya başlar.**
29. **Kavanoz (3) yiyecek saklamak için değildir. Kullanmadığınız zamanlarda daima boş ve temiz tutun.**
30. En iyi sonuçlar için: yiyecekleri yaklaşık 1,8 cm (3/4 inç) x 2,5 cm (1 inç) ölçülerinde küpler halinde kesin. Peyniri 1,3 cm'den (1/2 inç) fazla olmayan parçalar halinde kesin.
31. Sıcak sıvıları karıştırmadan önce daima ölçüm doldurma kabını (1) çıkarın
32. Sıcak sıvıları karıştırırken fırın eldiveni kullanın
33. Yoğunluğu yüksek gıdalardan soğuk içecekler yapmak istiyorsanız, istediğiniz kıvama gelene kadar her seferinde bir buz küpü ekleyin. Daha iyi bir sonuç elde etmek için darbe düğmesini (14) kullanın.
34. Düşme sonrası arıza, kusur veya şüpheli kusur olması durumunda, fişi derhal elektrik prizinden çıkarın. Arızalı ise blenderi asla kullanmayın. Onarımlar CASA BUGATTI Servis Merkezi tarafından yapılmalıdır. Bayiniz ve/veya CASA BUGATTI Müşteri Hizmetleri ile iletişime geçin. Yangınlarla mücadele etmek için bir karbondioksit (CO2) söndürücü kullanın. Su veya toz söndürücüler kullanmayın.
35. Vela Blender, aşırı sıcaklık otomatik koruması ile iyi bir şekilde donatılmıştır. Bu sistem blenderinizin motoruna çok daha uzun ömür verecektir. **Ünite aşırı ısınırsa ve çalışmayı durdurursa, lütfen ünitenin fişini çekin ve yaklaşık 30-40 dakika soğumasını bekleyin. Soğuduktan sonra blender tekrar normal şekilde çalışabilecektir.**

Kurulum ve Çalıştırma

Orijinal paket, posta yoluyla gönderilmek üzere tasarlanmıştır. Blenderi tedarikçiye iade etmeniz gerekebileceği için saklayın. Blenderi kurmadan önce, **yukarıda belirtilen güvenlik talimatlarının tüm noktalarına kesinlikle uyun**. Blenderi ambalajından çıkardıktan sonra, mükemmel durumda olup olmadığını kontrol edin ve taşıma veya ambalajın açılması sırasında motor tabanının (6) ve kavanozun (3) muhafazasına yanlışlıkla herhangi bir malzeme, ambalaj, garanti belgesi veya başka bir şeyin girmediğini kontrol edin.

Blenderi içeren plastik torbayı çocuklardan uzak tutun: boğulmaya neden olabilir.

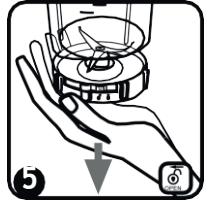
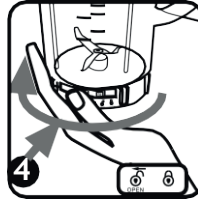
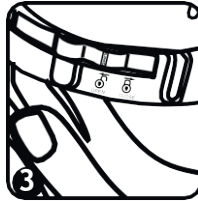
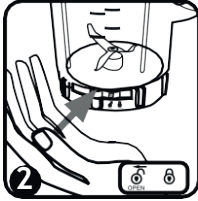
Blenderi doğru ve eksiksiz bir şekilde monte edilene kadar fişe takmayın ve kullandıktan sonra daima

İlk kullanımdan önce ölçüm doldurma kabını (1), kapağı (2), kavanozu (3), contayı (4) ve monte edilmiş bıçak ünitesini (5) yıkayın. Nötr, aşındırıcı olmayan ve aşındırıcı olmayan deterjanlarla yıkayın, dikkatlice durulayın ve kurulayın.

Blenderin motor taban gövdesinde (6) birikmiş olabilecek tozu temizlemek için, kuru yumuşak bir be kullanın.

Bıçak ünitesi (5) Kavanozdan (3) nasıl çıkarılır.

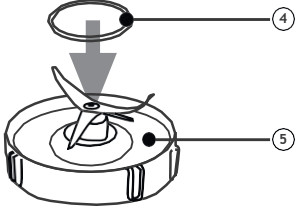
1) bir elinizi Kavanoz tabanına (3) yerleştirin (resim 1), başparmağınızla kolu (PUSH) noktasına bastırın (resim 2-3) ve komple bıçak ünitesini (5) açık asma kilit yönüne çevirin (resim 4). Bıçak ünitesini Kavanoz tabanından çıkarın (resim 5).



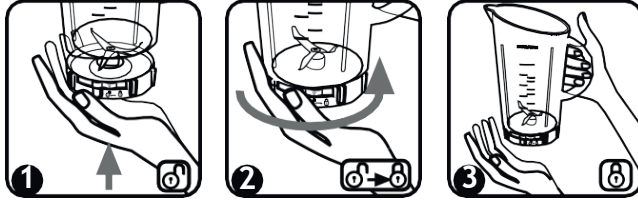
Kurulum ve Çalıştırma

Bıçak ünitesi nasıl monte edilir (5):

1) Contayı (4) bıçak ünitesindeki (5) yuvasına doğru şekilde yerleştirin

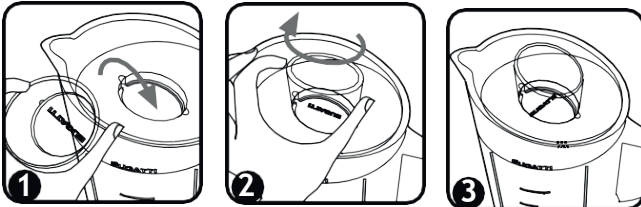


2) Bıçak ünitesinin tamamını (5) Kavanoz tabanına (3) yerleştirin (resim 1). Sabitlemek için bıçak ünitesini (zaten kauçuk conta (4) ile birlikte), tam kilitleme pozisyonuna ulaşmak için kapalı Asma Kilit göstergesi yönünde çevirin (resim 2). Blenderin cam Kavanozu (3) artık komple bıçak ünitesi (5) ile mükemmel bir şekilde oluşturulmuştur (resim 3).



3) Monte edilmiş kavanozu motor tabanının (6) muhafazasına yerleştirin

4) Ölçüm doldurma kabını (1) kapağın (2) orta deliğine yerleştirin ve sabitlemek için kilitli konuma geldiğini duyana kadar saat yönünde çevirin.




Kurulum ve Çalıştırma

- 5) Doldurma kabı (2) ile birleştirilmiş kapağı (1) monte edilmiş kavanozun (3) ağzına yerleştirin.
- 6) Blender, bıçak ünitesi (5) motor tabanına (6) yerleştirilmeden önce kavanoz (3) ile mükemmel bir şekilde monte edilmedikçe motorun etkinleştirilmesini önleyen bir güvenlik kilidine sahiptir
- 7) Yukarıdaki kontrolleri yaptıktan ve güvenlik talimatlarına tam olarak uyduktan sonra, ana güç kaynağına bağlayın.

Güç kaynağına bağlama: elektrik akımı öldürebilir. Güvenlik talimatlarına kesinlikle uyun.


Vela blender, güç kablosu (7) aracılığıyla, voltajı blenderin altındaki tip etiketinde belirtilen voltaja uygun olan bir prize bağlanmalıdır.

Blenderin fişini çekmeden önce, tamamen durduğundan emin olun. Hız seçicinin (12) sıfıra (0) ayarlı olduğunu kontrol edin, mevcut görevin bitmesini bekleyin ve ardından fişi prizden çıkarın. Fişi asla kablodan çekerek prizden çıkarmayın.

Kullandığınız prizin topraklı olduğundan emin olun () Asla arızalı veya hasarlı kablo kullanmayın. Gerilim taşıyan parçaların su ile temas etmesine asla izin vermeyin: kısa devreye neden olabilirsiniz!!! (yukarıda belirtilen güvenlik talimatlarının tüm noktalarına kesinlikle uyun).

Kullanımla ilgili tavsiye ve öneriler

A. 4 hızlı fonksiyonları kullanma

- 1) Yukarıda belirtilen tüm güvenlik, kurulum ve talimatlara kesinlikle uyun.
- 2) Hız seçicinin (12) sıfır (0) konumunda olduğundan emin olun ve ardından fişi (7) prize takın. Prizinizin topraklandığından emin olun ()
- 3) Fiş (7) takıldıktan sonra kırmızı ışık (11) yanar. Bu, blenderin güç kaynağına bağlı olduğunu ve bu nedenle canlı akım taşıdığını gösteren önemli bir sinyaldir.
- 4) Talimatlara göre monte edilmiş olan kavanozu (3) motor tabanına (6) yerleştirin.
- 5) Kapağı (2) ve ölçüm doldurma kabını (1) kavanozdan (3) çıkarın.
- 6) Karıştıracağınız yiyeceği kavanoza (3) yerleştirin (izin verilen maksimum seviye olan 1.5 litre - 50 onz'u aşmadan) ve kapağı (2) ölçüm doldurma kabıyla (1) birlikte tekrar kavanozun (3) üzerine koyun.
- 7) İdeal sonucu elde etmek için yiyeceği yaklaşık 1,8 cm (3/4 inç) x 2,5 cm (1 inç) ölçülerinde küpler halinde kesin
- 8) Kavanoz (3) tutamağını bir elinizle sıkıca tutun ve hız seçiciyi (12) istediğiniz hıza çevirin (düşük=1, orta=2, yüksek=3, maksimum=4). UYARI: Motor çalışırken her zaman bir elinizi kapağın üstünde tutun.
- 9) Kapatmak için hız seçiciyi (12) sıfır (0) konumuna çevirin.
- 10) Kavanozu çıkarmadan önce fişi (7) prizden çekin. UYARI: Fişi çekmek için kablodan çekmeyin.
- 11) Kavanozu (3) çıkarmak için kavanozu (3) tutamağından tutun ve motor tabanından (6) çıkarmak için dikey olarak yukarı kaldırın. Karıştırılan yiyeceği dökmek için kapağı (2) çıkarın.

Kullanımla ilgili tavsiye ve öneriler

12) Temizlik için bıçak ünitesini (3) çıkarmak isteyene kadar kavanozu (5) bıçak ünitesinden (5) sökmeyin. Kavanozu (3) bıçak ünitesinden (5) gevşetirseniz, kavanoz artık sıkı değildir. Blenderde herhangi bir sıvı varken bıçak ünitesini (5) kavanozdan (3) gevşetmeyin çünkü bu, sıvının kavanozun altından (3) dışarı sızmasına neden olur.

13) Hız, gereksinimlere uyacak şekilde karıştırma aşamasında bile hız seçici (12) ile artırılabilir veya azaltılabilir.

14) Sıcak yiyecekleri veya sıvıları karıştırırken fırın eldiveni giyin. Ölçüm doldurma kabını (1) çıkarın ve kapağı (2) kavanozun ağzına yerleştirin. Blender kavanozun içinde sıcak yiyecek veya sıvı varken (3) çıplak elinizi asla kapağa koymayın. Bu gibi durumlarda, her zaman minimum hızda çalışın = 1.

15) Karıştırdığınız yiyeceğin kıvamını kontrol etmek için birkaç saniye sonra blenderi durdurun.

16) Vela Blender, bıçak ünitesinin (5) mekanik parçalarında ciddi hasarları önlemek için otomatik kapanma işlevine sahiptir. 3 dakikalık sürekli çalışmadan sonra blender otomatik olarak duracaktır. İşlevi sıfırlamak için hız seçiciyi (12) sıfır (0) konumuna getirin ve 1 dakika bekleyin. Bu şekilde blender tekrar çalışmaya başlar.

B. Darbe fonksiyonunu kullanma (pulse düğmesi (14))

1) Blenderi kullanmadan önce, kavanozun ve kapağın tüm parçalarının mükemmel bir şekilde monte edildiğinden ve yerine sabitlendiğinden emin olun.

2) Bu işlev, blenderin çalıştığı tüm hızlarda kullanılabilir. Maksimum hıza ulaşmak için bu düğmeye (14) basın.

3) Hız seçiciyi (12) "P" konumunda çevirin. Ancak bu şekilde darbe fonksiyonu etkinleştirilir. Ardından, darbe düğmesi (14) bırakılana kadar bıçakların maksimum hızda dönmesini sağlamak için darbe düğmesine (14) basın.

4) Normal karıştırma yaparken (hız seçicide (12) hız ayarı) maksimum hızı elde etmek için darbe düğmesine (14) basabilir ve darbe düğmesini (14) bırakana kadar bu hızı koruyabilirsiniz. Darbe düğmesi (14) bırakıldığında, blender hız seçici (12) tarafından ayarlanan hıza geri dönecektir.

5) Sıcak yiyecekleri veya sıvıları karıştırırken fırın eldiveni giyin. Ölçüm doldurma kabını (2) çıkardıktan sonra kapağı (1) kavanozun ağzının üzerine yerleştirin. Blender kavanozun (3) içinde sıcak yiyecek veya sıvı varken asla çıplak elinizi kapağa koymayın.

6) Spatulayı yalnızca blender kapalıyken ve fiş (7) prizden çıkarıldığında kullanın.

7) Karıştırılan yiyeceğin kıvamını kontrol etmek için blenderi birkaç saniye sonra durdurun.

C. Buz İşlevini (ICE) Kullanma

1) Yukarıda belirtilen tüm güvenlik, kurulum ve devreye alma talimatlarına kesinlikle uyun.

2) Blenderi kullanmadan önce, kavanozun ve kapağın tüm parçalarının mükemmel bir şekilde monte edildiğinden ve yerine sabitlendiğinden emin olun

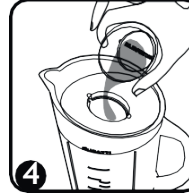
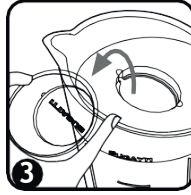
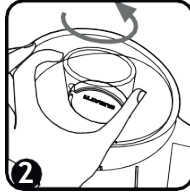
3) Bu işlev/program, buz kırma performansını optimize etmeyi sağlar.

Kullanımla ilgili tavsiye ve öneriler

- 4) Kırmayı düşündüğünüz buz küplerini kavanoza (3) koyun. Kavanoz üzerinde belirtilen 1000 ml (30 oz) seviyesini aşmayın.
- 5) Fişi (7) prize takın ve hız seçiciyi (12) ICE konumunda çevirin. ICE programı, buzlu kırmak için aralıklı darbelerle otomatik olarak çalışmaya başlar.
- 6) UYARI: Motor çalışırken her zaman bir elinizi kapağın üstünde tutun.
- 7) Blenderi durdurmak için hız seçiciyi (12) sıfır (0) konumuna çevirin. Buz ezmenin kıvamını kontrol etmek için blenderi birkaç saniye sonra durdurmanızı öneririz
- 8) Buzla birlikte 100-150 ml sıvı eklemenizi öneririz. Bu şekilde buz kırmanın sonucu optimaldir.
- 9) Buz fonksiyonu programı otomatik kapanmaya sahiptir. 30 aralıklı darbeden sonra (açık/kapalı) blender otomatik olarak durur. İşlevi yeniden başlatmak için hız seçiciyi (12) sıfır (0) konumuna getirin. Bu şekilde blender tüm fonksiyonlarında tekrar kullanılabilir.
- 10) Spatula'yı yalnızca blender kapalıyken ve fişi (7) prizden çekildiğinde kullanın (kullanımla ilgili tavsiye ve önerilerin D. noktasına bakın)

D. Ölçüm doldurma kabının kullanılması (1)

- 1) Malzemeleri kapaktaki (2) orta delikten (2) eklemek için ölçü doldurma kabını (1) kapaktan (2) sadece blender kapalıysa veya düşük hızda çalışıyorsa çıkarın =1.



- 2) Dolu bir kavanozla (1,5 litre) veya sıcak yiyecek/sıvılarla orta =2 veya yüksek =3 hız kullanırken, malzemeleri eklemeyi önce her zaman blenderi kapatın.
- 3) Spatula, malzemeleri aşağı itmek için kullanılabilir. Ölçü doldurma kabını (1) çıkarın ve spatula'yı kapağın orta deliğinden (2) geçirerek aşağıdaki resme göre Kavanozun (3) içine doğru şekilde yerleştirin. Bu işlem şalter kapalıyken yapılmalıdır. Spatula (8) sadece Kavanoz (3) içine doğru yerleştirilmiş kapak ile kullanılmalıdır. Kapaksız kullanım durumunda, blenderin kapalı olduğundan ve fişin prizden çıkarıldığından emin olun. Fişi asla kablodan çekerek prizden çıkarmayın.

Temizlik ve bakım

KULLANILMADIĞINDA VE TEMİZLEMEDEN ÖNCE DAİMA BLENDERİN FİŞİNİ ÇEKİN. BLENDERİN FİŞİNİ KABLOSUNDAN ÇEKEREK ÇIKARMAYIN.

KABLOLARI, FİŞLERİ VEYA BLENDERİ KISMEN VEYA TAMAMEN SUYA VEYA DİĞER SIVILARA BATIRMAYIN.

- 1) Blender temizlenmeden önce prizden çıkarılmalıdır. Fişi çekmek için kablodan çekmeyin.
- 2) Blenderi kullandıktan hemen sonra temizlemeniz tavsiye edilir.
- 3) Motor tabanını (6) veya fişli kabloyu (7) asla ıslak bırakmayın.
- 4) Motor tabanını (6) nemli bir bezle temizleyin ve ardından kurulaşın. Aşındırıcı deterjanlar kullanmayın.
- 5) Bıçaklara dokunmayın. Temizlemek için akan suyun altına koyun ve bir fırça ile silin. Kurumaya bırakın. Çocukları bıçaklardan uzak tutun: ciddi yaralanmalara neden olabilirler.
- 6) Blenderi tekrar kullanmadan önce, tüm parçalarının, özellikle motor tabanının (6) doğru şekilde monte edildiğini ve tamamen kuru olduğunu kontrol edin.
- 7) Bıçak ünitesi (5) olmadan, sadece kavanoz bulaşık makinesinde yıkanabilir.
- 8) Hızlı bir yıkama için bir bardak sıcak su dökün ve kavanoza bir damla deterjan ekleyin. Kapağı (2) ve ölçüm doldurma kabını (1) kavanoza yerleştirin ve blenderi en az 12 saniye çalıştırmak için seçiciyi (30) kullanın. Kavanozdaki suyu boşaltın ve tekrar kullanmadan önce iyice durulaşın.

Sorun giderme.

Vela blenderde arızalar veya kusurlar oluşursa veya düzensizliklerden şüphelenilirse, hemen fişini çekin.

Bu kılavuzdaki talimatları izleyerek arızayı gideremezseniz, CASA BUGATTI'deki Müşteri Hizmetleri ile iletişime geçin. Yanlış yapılan onarımlar, kullanıcıyı ciddi zararlara maruz bırakabilir. Yanlış yapılan onarımlardan kaynaklanan hasar veya yaralanmalar için sorumluluk kabul edilmez ve bu gibi durumlarda garanti hakları geçersiz olur.

Proble

Vela Blender çalışmayı durdurdu

Olası neden:

Ünite aşırı ısınırsa (örn.: uzun süre aşırı ağır yükleme)

Çözüm

Vela Blender, aşırı sıcaklık otomatik koruması ile iyi bir şekilde donatılmıştır. Bu sistem blenderinizin motoruna çok daha uzun ömür verecektir. Lütfen ünitenin fişini çekin ve yaklaşık 30-40 dakika soğumasını bekleyin. Soğuduktan sonra blender mümkün olacaktır

Garanti

1) Garanti, blenderi oluşturan ve satın alma sırasında üretim hataları nedeniyle arızalı olan parçaların ücretsiz olarak değiştirilmesi veya onarılması olarak kabul edilir.

2) Yukarıdaki gibi üretim hatalarından kaynaklanan onarılamaz veya tekrarlanan arızalar durumunda, tamamen üreticinin takdirine bağlı olarak makine değiştirilecektir.

3) Garanti, aşağıdakilerden kaynaklanan hasarları kapsamaz:

a) Uygunsuz veya hatalı kullanım

b) kazara kırılma veya dikkatsizlikten kaynaklanan kusur.

c) Talimatlara ve uyarılara uyulmaması, yanlış kurulum ve bakım

d) Blender boşken herhangi bir blender fonksiyonunu çalıştırmak (kavanoz boşken)

e) Yetkisiz personel tarafından gerçekleştirilen bakım ve/veya modifikasyonlar

f) Orijinal olmayan yedek parça kullanımı

g) Taşıma

h) üretim hatalarına atfedilemeyen diğer durumlar. Yasal haklar dışındaki diğer talepler hariç tutulmuştur.

4) Garanti, yanlış kullanımdan ve özellikle ev dışı kullanımdan kaynaklanan hasarları kapsamaz.

5) Üretici, bu kılavuzda yer alan tüm güvenlik talimatlarına uyulmamasından, özellikle de blenderin kurulumu, kullanımı ve bakımı ile ilgili talimatlara uyulmamasından kaynaklanabilecek kişilere, eşyalara ve evcil hayvanlara gelebilecek doğrudan veya dolaylı herhangi bir zarar veya yaralanma için hiçbir sorumluluk kabul etmez.

6) Değiştirme veya onarım, garanti süresini uzatmaz. Garanti, bıçak, conta vb. sarf malzemelerinin değiştirilmesini kapsamaz.

7) Garanti, satın alma belgesinin alındığı tarihten ve garanti kartının CASA BUGATTI tarafından alındığı tarihten itibaren başlar. Garanti ürünü kaydını bulmak için Bugatti web sitesini ziyaret edin:

www.casabugatti.com

SERVİS MERKEZİ

Bir blender arızası durumunda, blenderi üreticiye iade edecek olan yetkili bir BUGATTI bayisi ile iletişime geçin. Alıcı, garanti kapsamında olup olmadıklarına bakılmaksızın tüm onarımlar için tüm taşıma ve/veya sevkiyat masraflarından sorumludur.

Mümkünse, blenderin orijinal ambalajını sevkiyat için saklayın.



ÜRÜNÜN 2002/96/EC SAYILI AVRUPA DİREKTİFİNE UYGUN OLARAK İMHA EDİLMESİ.

Kullanım ömrü sonunda ürün, kentsel atıklarla birlikte atılmamalıdır. Yerel yönetimin ayırdığı atık toplama merkezlerine veya bu hizmeti veren bayilere teslim edilebilir. Bir ev aletinin ayrı olarak imha edilmesi, uygun olmayan şekilde imha edilmesinden kaynaklanan çevre ve sağlık için olası olumsuz sonuçların ortadan kaldırılmasını sağlar ve önemli ölçüde güç ve kaynak tasarrufu sağlamak için yapıldığı malzemelerin geri kazanılmasını sağlar. Ürün üzerinde görüntülenen çarpı işareti ile işaretlenmiş hareketli bir çöp kutusu sembolü, bir ev aleti olarak ayrı olarak atılması gerektiğini belirtir.

BUGATTI®

GARANTİ BELGESİ

İmalatçı ve İthalatçı Firmaları

İMALATÇI FİRMA

İlcar di Bugatti S.r.l
Ilcar di Bugatti S.r.l.Soc.
Unipersonale Gruppo LA SAN
MARCO di Francesco Bugatti &
C. SAP Via Industriale,
69-25065 LUMEZZANE (B) -
ITALY

Malın
Garanti Süresi 2 Yıl
Azami Tamir Süresi: 20 İş Günü
Kullanım Ömrü: 7 Yıl

İTHALATÇI FİRMA

Star Dekor
San. ve Dış Tic. A.Ş
Adres: İstoç Öksüzöğulları
Plaza
E-1 Blok K:5 No:53 Bağcılar /
İstanbul
Tel: +90 212 245 80 53
www.luckyart.com.tr

Yetkilinin İmzası ve Firmanın Kaşesi

STAR DEKOR SAN. VE DİŞ TİC. A.Ş. GÜMRÜK K. 5
İSTOÇ ÖKSÜZÖĞULLARI PLAZA
E-1 BLOK K:5 NO:53 BAĞCILAR
İSTANBUL TÜRKİYE

Bu belgenin kullanılması 6502 sayılı Tüketicinin Korunması Hakkında Kanun ve
bu kanuna dayanılarak yürürlüğe konulan Garanti Belgesi Uygulama
Esaslarına Dair Tebliğ Uyarınca
Star Dekor San. ve Dış Tic. A.Ş. tarafından hazırlanmıştır.

GARANTİ ŞARTLARI VE KULLANIM BİLGİLERİ:

Aşağıdaki şartlar sadece Türkiye Cumhuriyeti'nde geçerlidir.

1. Garanti süresi, malın teslim tarihinden başlar ve 2 yıl geçerlidir.
2. Malın bütün parçaları dahil olmak üzere tamamı garanti kapsamındadır.

1. Müşteri Seçimlik Hakları:

1. Malın ayıplı olduğunun anlaşılması durumunda tüketici, 6502 sayılı Tüketicinin Korunması Hakkında Kanununun 11inci maddesinde yer alan;
a. Sözleşmeden dönme,
b. Satış bedelinden indirim isteme,
c. Ücretsiz onarılmasını isteme,
ç. Satılınan ayıpsız bir misli ile değiştirilmesini isteme haklarından birini kullanabilir.
2. Tüketicinin bu haklardan ücretsiz onanım hakkını seçmesi durumunda satıcı; işçilik masrafı, değiştirilen parça bedeli ya da başka herhangi bir ad altında hiçbir ücret talep etmeksizin malın onarımını yapmak veya yaptırmakla yükümlüdür. Tüketici ücretsiz onanım hakkını üretici veya ithalatçıya karşı da kullanabilir. Satıcı, üretici ve ithalatçı tüketicinin bu hakkını kullanmasından müteselsilen sorumludur.
3. Tüketicinin, ücretsiz onanım hakkını kullanması halinde malın;
a. Garanti süresi içinde tekrar arızalanması,
b. Tamiri için gereken azami sürenin açılması,

c. Tamirinin mümkün olmadığının, yetkili servis istasyonu, üretici veya ithalatçı tarafından bir raporla belirlenmesi durumlarında; tüketici malın bedel iadesini, ayıp oranında beden indirimi veya imkan varsa ayıpsız misli ile değiştirilmesini satıcıdan talep edebilir. Satıcı, tüketicinin talebini reddedemez.

Bu talebin yerine getirilmemesi durumunda satıcı, üretici ve ithalatçı müteselsilen sorumludur.

4. Malın tamir süresi 20 iş gününü geçemez. Bu süre, garanti süresi içinde mala ilişkin arızanın yetkili servis istasyonuna veya satıcıya bildirim tarihinden itibaren başlar. Malın arızasının 20 iş günü içerisinde giderilmemesi halinde, üretici veya ithalatçı; malın tamiri tamamlanacağı kadar, benzer özelliklere sahip başka bir malı tüketicinin kullanımına tahsis etmek zorundadır. Malın garanti süresi içerisinde arızalanması durumunda, tamirde geçen süre garanti süresine eklenir.

5. Tüketicinin, garantiden doğan haklarının kullanılmasını ile ilgili olarak çikabilecek uyumsuzluklara yerleşim yerinin bulunduğu veya tüketici işleminin yapıldığı yerdeki Tüketicii Hakem Heyetine veya Tüketicii Mahkemesine başvurabilir.

6. Malın kullanma klavuzunda yer alan hususlara aykırı kullanımından kaynaklanan arızalar garanti kapsamı dışındadır.

7. Aşağıdaki durumlarda garanti işlemleri uygulanamaz:

- a. Malın tanıma ve kullanım klavuzunda belirtilen talimat ve koşullara uygun kullanılmaması ve müteakiben arızalanması durumunda,
- b. Tüketicinin ürün tesliminden sonra oluşabilecek kırık, çizik ve hasarlar (çarpma, düşürme vb.) söz konusu olduğunda,
- c. Mala firmamız belirlemiş olduğu yetkili kişiler veya yetkili teknik servisler dışında müdahale edilmesi veya kalkanın olması durumunda,
- d. Malın dış yüzeylerinin tüketiciden kaynaklanarak hasar görmesi durumunda,
- e. Firmamızın belirlemiş olduğu yetkili teknik servisler dışında satın alınmış ve cihaz ile birlikte kullanılabilen aksesuar ve diğer cihazların yol açtığı zarar durumunda,
- f. Malın uygun olmayan elektrik tesisatında kullanılması veya öngörülen voltaj dışında kullanılması veya hatalı elektrik tesisatından kaynaklanan arızaların olması durumunda,
- g. Garanti belgesi üzerinde tahriyat yapıldığı mamül üzerindeki orijinal seri numarası kaldırıldığı veya tahrip edildiği takdirde bu belge hükümden düşer,
8. Satıcı tarafından bu Garanti Belgesinin verilmesi durumunda, tüketici Gümrük ve Ticaret Bakanlığı Tüketicinin Korunması ve Piyasa Gözetimi Genel Müdürlüğüne başvurabilir.

II. TAŞIMA VE NAKLİYE SİRASINDA DİKKAT EDİLECEK HUSUSLAR:

1. Ürününüzün, taşıma ve nakliye sırasında ürünüünüzün kendisine ve diğer aksamlarına zarar gelmemesi için orijinal kutusunda tutulmalıdır.
2. Cihazınızın taşınması ve nakliyesi esnasında düşürmeyiniz ve darbelerle karşı koruyunuz.
3. Lütfen taşırcın kutunun ve cihazın islanmasını, çarpmasını, düşürülmesini vb. engelleyiniz.
4. Ürünü uygun olmayan veya öngörülen voltaj dışındaki elektrik tesisatında kullanmayınız.
5. Garanti belgesi üzerinden veya mamül üzerinde orijinal seri numarasını
6. Ürünü müşteriye tesliminden sonra taşıma esnasında oluşan hasarlar ve hasarın sebebiyet verdiği arızalar garanti kapsamına girmez.

III. AVRUPA DİREKTİFİ 2002/96/EC UYARINCA ÜRÜNÜN UYGUN İMHASI İÇİN ÖNEMLİ BİLGİ

Kullanım ömrünün sonunda, ürün kentsel atık olarak imha edilmelidir. Özel ve yerel bir ayırıştırılmı atık toplama merkezine veya bu hizmeti sağlayan bir bayiliğe götürülmelidir. Ev aletlerinin ayırıştırılark imhası uygunsuz imha kaynaklı kurlar çevre ve sağlık açısından oluşabilecek olumsuz koşulları önlemeye ve malzemelerin kullanımına yardımcı olur, böylece yüksek miktarda enerji ve kaynak tasarrufu sağlanır. Ev aletlerinin ayırıştırılark imhası zorunluluğunun bir hatırlatıcısı olarak, ürün üzeri çizilmiş çöp kutusu ile işaretlenmiştir.

IV. GARANTİ VE TAMİR SÜRESİ

Malın tüketiciye teslim edildiği tarih itibari ile başlar ve 2 yıldır.
Malın azami tamir süresi 20 iş günüdür.

CE Sertifikası: Firma Deklarasyonu AEEE Yönetmeliğine Uygundur.
Kullanım Klavuzu Ekidir.